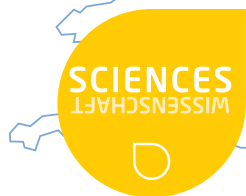


TRINATIONALE  
METROPOLREGION  
OBERRHEIN



REGION METROPOLITAINE  
TRINATIONALE  
DU RHIN SUPERIEUR

## Bilan 2012 et perspectives d'avenir



AGIR ET SE DÉVELOPPER  
ENSEMBLE  
DANS LE **RHIN SUPÉRIEUR**



**Conception :** Région Métropolitaine Trinationale du Rhin Supérieur

**Design :** Grafiti

**Photos :**

Page 9 : BADIAS/©Région Alsace

Page 11 : BOGNER/©Région Alsace

Page 13 : BOGNER/©Région Alsace

Page 14 : ©Regierungspräsidium Freiburg

Page 15 : ©CUS 2003 B. Henry

Page 16 : Système d'Information Géographique du Rhin Supérieur (SIGRS)

**Publication :** Février 2013

**Informations et contact :**

Région Métropolitaine Trinationale du Rhin Supérieur  
Centre de compétences sur les questions transfrontalières et européennes  
Rehfusplatz 11  
D-77694 Kehl am Rhein  
[www.rmtmo.eu](http://www.rmtmo.eu)  
[info@rmtmo.eu](mailto:info@rmtmo.eu)



Ce document a été réalisé grâce au soutien financier de l'Union européenne (INTERREG), de la Région Alsace, du Conseil Général du Haut-Rhin, du Conseil Général du Bas-Rhin, du Regierungspräsidium de Freiburg, du Regierungspräsidium de Karlsruhe, du Land de Rhénanie-Palatinat, du Canton de Bâle-Ville, du Canton de Bâle-Campagne, de la Confédération suisse et de la Ville de Karlsruhe pour le compte du Réseau des Villes.

Les projets marqués du logo de l'Union européenne bénéficient ou ont bénéficié du soutien financier du programme INTERREG IV Rhin Supérieur (FEDER).



Cofinancé par l'Union européenne /  
Fonds européen de développement régional (FEDER)



Dépasser les frontières : projet après projet



## SOMMAIRE

Avant-propos..... p. 4-5

La Région Métropolitaine Trinationale  
du Rhin Supérieur,  
une nouvelle démarche de coopération  
transfrontalière..... p. 6-7

 Pilier Sciences..... p. 8-9

 Pilier Économie..... p. 10-11

 Pilier Société civile..... p. 12-13

 Pilier Politique..... p. 14-15

Le Rhin Supérieur en bref..... p. 16

# AVANT-PROPOS



## PILIER SCIENCES

Le potentiel en matière scientifique dans l'espace du Rhin Supérieur est unique en Europe : une très grande densité d'instituts de recherche et d'enseignement supérieur de haut niveau international, combinée avec une dimension transfrontalière qui peut servir de laboratoire pour une plus grande intégration européenne en matière de coopération scientifique. C'est aussi un atout pour notre économie et pour tous nos concitoyens. Avec le Pilier Sciences, nous disposons d'une excellente opportunité d'intensifier encore davantage cette coopération. C'est pourquoi j'ai accepté, en tant que Président d'EUCOR, l'Université du Rhin Supérieur, d'être le Porte-parole du Pilier Sciences, en attendant l'élaboration d'un mode de gouvernance avec tous les acteurs scientifiques du Rhin Supérieur courant 2013.

**Alain BERETZ**

Président de l'Université de Strasbourg et d'EUCOR  
Porte-parole du Pilier Sciences de la Région Métropolitaine Trinationale du Rhin Supérieur

## PILIER POLITIQUE

Le 10 décembre 2012, la Région Métropolitaine Trinationale du Rhin Supérieur a fêté ses deux ans. Après les premières déclarations d'intention, nous avons aujourd'hui transformé ce concept en réalité. Les acteurs du monde scientifique et universitaire, de l'économie rhénane, de la politique et de la société civile se sont mis en ordre de marche et ont lancé toute une série d'opérations concrètes et novatrices qui permettent de mieux identifier notre territoire. Nous avons resserré nos liens, créé de nouvelles synergies et sommes aujourd'hui bien identifiés au niveau national et communautaire. Ces avancées, bien qu'elles ne soient pas toujours bien perceptibles par nos concitoyens tant elles semblent aller de soi, sont la traduction d'une volonté politique partagée de décliner les atouts de nos territoires et notre multiculturalité, d'unir nos forces pour faire du Rhin Supérieur une région novatrice et performante. Je suis particulièrement heureux et fier d'avoir pu contribuer, en tant que Porte-parole du Pilier Politique de la RMT, à la mise en œuvre de cette initiative ambitieuse qui, j'en suis profondément convaincu, est porteuse d'avenir pour nos concitoyens.



**Charles BUTTNER**

Président du Conseil Général du Haut-Rhin  
Porte-parole du Pilier Politique de la Région Métropolitaine Trinationale du Rhin Supérieur

## PILIER ÉCONOMIE



En tant que Porte-parole du Pilier Économie de la Région Métropolitaine Trinationale du Rhin Supérieur, je voudrais vous dire ma conviction et mon engagement sans faille à contribuer avec l'ensemble des Chambres de Commerce et d'Industrie d'Alsace, des Industrie- und Handelskammer badoises, suisses et celle du Palatinat à raffermir les relations inter entreprises dans ce marché en construction qu'est le Rhin Supérieur.

J'ai la conviction que pour sortir de la crise et créer des richesses et des emplois nouveaux, le marché du Rhin Supérieur, par sa dynamique propre, sera le terrain propice et le moteur que nous devons actionner.

C'est tout le sens du travail de nos Chambres de Commerce et d'Industrie rhénanes et du coordinateur du Pilier Économie qui vient d'être mis en place.

**Jean-Louis HOERLÉ**

Président de la Chambre de Commerce et d'Industrie de Région Alsace  
Porte-parole du Pilier Économie de la Région Métropolitaine Trinationale du Rhin Supérieur

## PILIER SOCIÉTÉ CIVILE

Pour que la Région Métropolitaine Trinationale du Rhin Supérieur puisse continuer à se développer avec succès, une légitimation démocratique est nécessaire, tout comme une implication active de ses citoyens. Une coopération transfrontalière menée uniquement au sein des piliers Économie, Sciences et Politique ne suffira pas si la région souhaite s'intégrer davantage et développer à long terme une identité qui lui soit propre. Pour ce faire, des rencontres, un dialogue et la coopération entre les citoyens de l'ensemble du Rhin Supérieur seront également nécessaires. Le développement d'une région, transfrontalière qui plus est, se nourrit de l'identification des citoyens à leur bassin de vie.

Cet objectif ambitieux et de longue haleine doit être porté par le plus grand nombre. Le Land de Rhénanie-Palatinat a initié le renforcement du réseau des acteurs de la société civile dans le Rhin Supérieur. Il est apparu à cette occasion que dans les régions partenaires, la notion de « société civile » s'avère être, à certains égards, très différente. En revanche, il n'y a pas de doute quant à l'importance à accorder à cette dernière : elle ne constitue pas seulement l'un des quatre piliers de la RMT, elle est aussi le fondement qui permettra de développer une culture participative trinationale.



**Clemens NAGEL**

Conseiller du Ministre Président du Land de Rhénanie-Palatinat pour la coopération transfrontalière  
Porte-parole du Pilier Société civile de la Région Métropolitaine Trinationale du Rhin Supérieur

# LA RÉGION MÉTROPOLITAINE TRINATIONALE DU RHIN SUPÉRIEUR, UNE NOUVELLE DÉMARCHE DE COOPÉRATION TRANSFRONTALIÈRE

Situé au cœur de l'Europe, le Rhin Supérieur s'étend sur les territoires du Sud du Palatinat, de l'Alsace, du pays de Bade et des cinq cantons du Nord-Ouest de la Suisse. **Territoire parmi les plus dynamiques et les plus prospères d'Europe**, s'étendant sur 21 500 km<sup>2</sup> avec plus de 6 millions d'habitants et un PIB de 209 milliards d'euros (2010), il soutient la comparaison, en taille et en potentiel économique, avec certains États comme le Danemark ou la Finlande. Il se caractérise par une économie créative et compétitive aux niveaux européen et international, par l'excellence de la recherche et de l'enseignement supérieur et se distingue par une longue tradition de coopération transfrontalière. Ces spécificités font du Rhin Supérieur une région positive, ouverte sur le monde, qui sait allier innovation et qualité de vie.

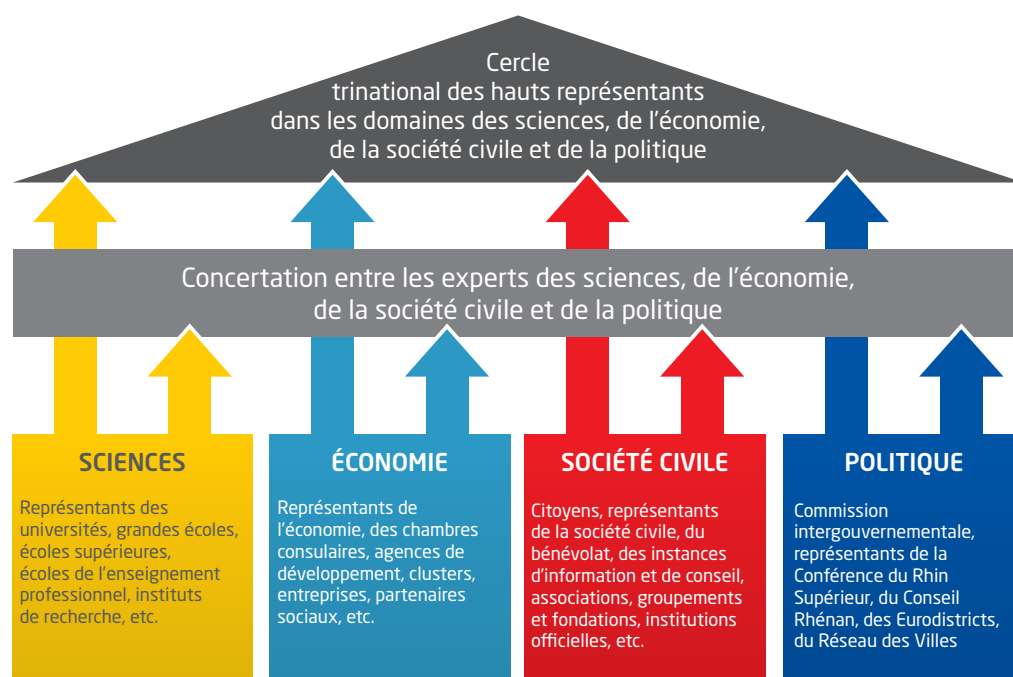
La Région Métropolitaine Trinationale du Rhin Supérieur (RMT) constitue une nouvelle démarche de coopération transfrontalière dans l'espace rhénan. Par cette dernière, les acteurs du Rhin Supérieur souhaitent renforcer les remarquables atouts dont dispose le territoire, encourager les potentiels de développement non exploités et positionner le Rhin Supérieur dans la compétition européenne et internationale; et ce, grâce au renforcement de la coopération aux niveaux politique, économique, scientifique et de la société civile.

Pour ce faire, la Région Métropolitaine Trinationale du Rhin Supérieur s'est dotée d'une stratégie de développement à l'horizon 2020, intitulée « Agir et se développer ensemble ».

Elle a pour objectifs :

- la mise en œuvre d'une « Région de la connaissance et de l'innovation » du Rhin Supérieur,
- le développement d'une économie compétitive et durable,
- l'implication de la population et le renforcement de l'identité commune,
- l'instauration d'une gouvernance multiniveaux.

Afin d'atteindre ces objectifs, la Région Métropolitaine Trinationale du Rhin Supérieur a établi un modèle de gouvernance unique en Europe. Il se caractérise par la mise en place de quatre piliers : **le Pilier Sciences, le Pilier Économie, le Pilier Société civile et le Pilier Politique**. Le but n'est pas de créer une nouvelle structure administrative. Il s'agit avant tout d'assurer une meilleure coordination entre les acteurs traditionnels et de s'ouvrir à de nouveaux partenaires pour constituer des plateformes et réseaux.



La Région Métropolitaine Trinationale du Rhin Supérieur a été créée par les acteurs des quatre piliers qui la composent et reconnue officiellement par les gouvernements français, allemand et suisse, en décembre 2010 à Offenbourg. Après deux ans de développement, **elle achève son processus de construction et tire un bilan des projets menés et des objectifs atteints dans le cadre de sa Stratégie RMT 2020.**

En effet, les piliers et leurs formations de travail se sont constitués autour des acteurs clefs des mondes de la science, de l'économie et de la politique, et ce grâce au travail des trois coordinateurs, basés à Kehl, au sein du Pôle de compétences sur les questions transfrontalières et européennes. De plus, les initiatives entreprises pour associer la société civile à la construction de la région métropolitaine ont abouti à des résultats concrets. Le dialogue avec les citoyens est ainsi voué à se pérenniser au-delà du Congrès Tripartite de juin 2012. Enfin, la concertation entre les piliers est effective, à la fois au niveau technique comme au niveau politique. Elle permet de fixer des objectifs communs et de coordonner les actions entreprises au sein de l'espace de coopération.

**Dans le cadre de cet effort de structuration des quatre piliers de la RMT, les acteurs du Rhin Supérieur ont mené un certain nombre de projets novateurs inscrits dans la Stratégie RMT 2020.** Ces derniers sont développés dans le présent document. Cette liste ne reprend qu'une partie infime des réalisations de l'espace rhénan, sachant que plus de 400 projets ont bénéficié de financements au titre du programme européen INTERREG.

D'autres projets peuvent être consultés sur le site de la RMT : [www.rmtmo.eu/fr/region-metropolitaine/projets](http://www.rmtmo.eu/fr/region-metropolitaine/projets)

**Avec la démarche de Région Métropolitaine, le Rhin Supérieur est la première région transfrontalière en Europe à avoir développé et mis en œuvre un modèle de coopération intégrée aussi poussé.** De surcroît, grâce au développement de ce concept et à la réalisation de sa feuille de route à l'horizon 2020, il poursuit et contribue à remplir les objectifs de la Stratégie UE 2020 que s'est fixée l'Union européenne et joue un rôle important pour la cohésion sociale et territoriale de l'UE. Par ailleurs, l'espace rhénan constitue, depuis longtemps, un « laboratoire » des politiques européennes et, fort de son expérience, il fait figure d'exemple pour la coopération transfrontalière. Il est d'ailleurs régulièrement reconnu comme un des territoires les plus dynamiques et innovants en matière de coopération en Europe.

**L'enjeu à venir pour les acteurs rassemblés au sein de la Région Métropolitaine Trinationale du Rhin Supérieur est de consolider cette démarche de coopération renforcée et de concentrer ses efforts sur la cohésion territoriale,** afin de répondre aux nouvelles orientations données par la Commission européenne pour la prochaine période de programmation d'INTERREG.

Sur la période 2007-2013, l'Union européenne met 67 millions d'euros à disposition de l'espace du Rhin Supérieur dans le cadre de ce programme de financement (INTERREG IV A Rhin Supérieur). Avec les partenaires régionaux français, allemands et suisses, le programme atteint un volume financier d'environ 130 millions d'euros et constitue un facteur important pour l'essor de la vallée du Rhin. Il permet de soutenir des projets dans des domaines très variés, comme le développement économique, l'aménagement du territoire, la protection de l'environnement, la culture, la jeunesse.

Il se fixe pour objectif d'utiliser les potentiels transfrontaliers et de briser les obstacles créés par la frontière pour faire de l'espace rhénan une région économiquement intégrée, socialement forte mais également soucieuse du développement durable. Pour plus d'informations : [www.interreg-rhin-sup.eu](http://www.interreg-rhin-sup.eu)


Les perspectives autour desquelles se regrouperont les forces et acteurs du Rhin Supérieur dans les mois à venir, seront d'élaborer le programme opérationnel du prochain programme INTERREG V (2014-2020), afin que **ce dernier constitue un outil pour remplir les objectifs fixés dans la stratégie commune de la RMT « Agir et se développer ensemble » et qu'il réponde aux exigences de cohésion et d'intégration recommandées par l'Union européenne.**





En matière de recherche, d'innovation, de transfert de technologie ou encore d'enseignement supérieur, le Rhin Supérieur se distingue par une densité et une variété de structures de très haute qualité. Grâce à ses quelques **170 000 étudiants, 20 000 chercheurs et 167 instances de recherche et d'enseignement supérieur**, il constitue l'une des régions les plus performantes d'Europe en matière de formation et de recherche et dispose d'un potentiel de développement important.

## Exemples de réseaux existants entre les acteurs du Pilier Sciences :

**EUCOR** : Réseau des universités de Bâle, Fribourg, Karlsruhe, Mulhouse et Strasbourg visant à favoriser la mobilité étudiante au quotidien (permettre à chaque étudiant inscrit dans l'une des universités membres de profiter de l'enseignement et de bénéficier gratuitement des services des autres universités) et à faciliter et stimuler la mise en place de coopérations.

**BioValley** : Cluster trinational d'universités et d'entreprises dans le secteur des Sciences de la vie, regroupant plus de 600 acteurs. 

**Neurex** : Réseau trinational dans le domaine des neurosciences fondamentales, cliniques et appliquées. 

**nutrhi.net** : Réseau scientifique trinational de la recherche en nutrition. 

**Rhin Solar** : Pôle d'excellence scientifique trinational pour la promotion du photovoltaïque organique. 

**Bacchus** : Réseau transfrontalier de recherche et de transfert des connaissances pour une viticulture durable. 

Le Pilier Sciences s'est donné pour objectif de développer davantage ces coopérations existantes et de les compléter par de nouveaux projets innovants afin de faire du Rhin Supérieur l'espace scientifique transfrontalier le plus dynamique d'Europe d'ici 2020, tout en créant une plus-value pour l'économie et l'emploi, et en promouvant aux plans national, européen et international le Rhin Supérieur comme région d'excellence.

Pour ce faire, des acteurs se sont engagés à co-financer, avec le soutien de l'Union européenne (fonds FEDER/INTERREG), un poste de **coordinateur**, dont la tâche consiste en **l'animation du réseau, l'aide à l'initiation de projets concrets de coopération ainsi qu'en la mise en place d'une structure de gouvernance**. Ce coordinateur a été installé au 1<sup>er</sup> janvier 2012 au Pôle de compétences sur les questions transfrontalières et européennes à Kehl et a pour mission de contribuer à la valorisation ou la réalisation de projets menés par le Pilier en 2011/2012, dont les principaux sont listés ci-après :

## ● Cartographie des acteurs scientifiques du Rhin Supérieur

Dans le cadre du 12<sup>e</sup> Congrès Tripartite qui s'est tenu à Bâle en décembre 2010, sur le thème « Recherche, innovation, formation », une carte « Science et recherche dans le Rhin Supérieur » a été réalisée. Elle donne un aperçu des **167 organismes de recherche et d'enseignement** du Rhin Supérieur et est disponible sur le site internet de la RMT.

## ● Programme d'apprentissage transfrontalier

Afin de répondre au besoin persistant de main d'œuvre qualifiée dans la RMT, un **cursus d'apprentissage transfrontalier** a été mis en place au 1<sup>er</sup> janvier 2011, en Alsace et dans le Bade-Wurtemberg, s'adressant à des étudiants-apprentis préparant un diplôme de niveau III et plus. Les phases pratiques de la formation sont réalisées, sous contrat d'apprentissage, dans une entreprise établie dans le pays voisin, tandis que les parties théoriques sont suivies dans le pays d'origine, qui délivre le diplôme. Dans l'Eurodistrict Strasbourg-Ortenau, l'apprentissage transfrontalier est également ouvert aux apprentis des niveaux V et IV.

## ● DIALOG SCIENCE - Premières journées transfrontalières de la Science

Pour la première fois, des journées transfrontalières de la Science se sont tenues du 8 au 26 octobre 2012. **12 manifestations** organisées dans **4 villes** du Rhin Supérieur ont porté sur des thématiques très variées comme la technologie médicale électronique, l'environnement, les énergies renouvelables, le patrimoine humaniste. Ces journées ont permis de présenter des exemples concrets de coopération scientifique transfrontalière aux quelque **400 participants**. Par ailleurs, les acteurs de la science ont pu **se rencontrer et identifier des projets ou collaborations** qui pourraient potentiellement être menés en commun.





## OFFENSIVE SCIENCES

La RMT a mené une initiative unique en Europe, l'Offensive Sciences, le premier fonds de financement pour des projets scientifiques transfrontaliers. Lancé en octobre 2011, dans le cadre d'un appel à projets, ce fonds vise à contribuer à l'émergence de projets transfrontaliers dans les domaines de l'innovation et la recherche et à mettre en réseau les acteurs scientifiques du Rhin Supérieur. Doté d'un budget de 10 millions d'euros, il est cofinancé par l'Union européenne dans le cadre du programme IV Rhin Supérieur (FEDER), les Länder du Bade-Wurtemberg et de Rhénanie-Palatinat ainsi que la Région Alsace. 36 dossiers de candidatures ont été déposés auprès du Steinbeis-Europa-Zentrum, mandaté pour la gestion opérationnelle de l'appel d'offres.

7 projets ont finalement été sélectionnés par un jury international. Ces derniers ont été présentés lors d'une cérémonie officielle le 4 juillet 2012 à l'Université de Coblence-Landau à un large public trinational.

### Les 7 projets lauréats

> « **Projections du Rhin Supérieur. Mémoire, histoire et identités dans le film utilitaire, 1900-1970** »

Étude de l'évolution des sociétés des deux côtés du Rhin à travers l'analyse de différents types de films documentaires produits dans la région du Rhin Supérieur entre 1900 et 1970.

> **Cristaux chiraux poreux pour la résolution racémique**

Travaux pour améliorer la qualité des anesthésiques volatils, utilisés dans plus de 50 millions d'opérations médicales par an dans le monde, et remédier aux défauts de son utilisation actuelle.

> **Manifestations bucco-dentaires des maladies rares : perspectives diagnostiques et thérapeutiques**

Travaux pour améliorer la connaissance sur ces pathologies, la qualité des diagnostics, l'accès aux soins et les prises en charge des patients concernés.

> **Mécanismes génétiques des maladies cardiovasculaires (MCV)**

Recherche d'une meilleure connaissance des gènes liés aux MCV et de leurs mécanismes d'action afin de développer des approches de prévention et de traitement personnalisées, adaptées au contexte génétique de chaque patient.

> **Neurogénèse et neuroprotection pour la prévention des troubles neurologiques ou la restauration des fonctions neurophysiologiques**

Recherche d'une meilleure compréhension des mécanismes pathologiques et développement des solutions thérapeutiques pour prévenir ou réparer de manière effective les lésions responsables de la maladie d'Alzheimer ou de neuropathies douloureuses ou motrices.

> **Innovations pour une utilisation durable de la biomasse dans la région du Rhin Supérieur**

Stimulation de l'utilisation de la biomasse comme énergie renouvelable et/ou source de matières premières dans le Rhin Supérieur (analyse de tous les aspects de la chaîne de valeur de la biomasse, élaboration de divers scénarii évolutifs, analyse des impacts potentiels, rédaction d'un guide sur l'utilisation durable de la biomasse).

> **PLAN-ER, un outil de SIG pour la planification des énergies renouvelables**

Développement d'un outil de planification et d'aide à la décision pour les pouvoirs publics locaux, capable d'établir des scénarii d'utilisation idéale des énergies renouvelables dans le Rhin Supérieur.

### Contact

**Janosch NIEDEN,**

Coordinateur du Pilier Sciences  
janosch.nieden@rmtmo.eu





Dans le contexte actuel de mondialisation croissante, le Rhin Supérieur est doté d'avantages concurrentiels majeurs :

- une économie basée sur des compétences en **ingénierie et sciences**,
- des entreprises leaders **en sciences de la vie, en technologies de la communication et en technologies du futur telles que la nanotechnologie et la photonique**,
- un tissu industriel solide et diversifié, avec des branches clés comme la **chimie** et **l'automobile**,
- plus de **600 Clusters** et réseaux d'entreprises,
- une **région hautement touristique** et reconnue pour la richesse de son patrimoine et sa diversité culturelle,
- un marché du travail dynamique, comptant plus de **91 000 travailleurs frontaliers**,
- une position géographique au cœur de l'Europe, située **au croisement d'axes de transport primordiaux**.

Le Rhin Supérieur dispose ainsi d'une économie, où compétitivité et attractivité riment avec connaissance, innovation et hautes technologies.

Le Pilier Économie s'est donné pour objectif de contribuer à développer une économie compétitive et durable qui puise ses racines dans l'innovation et la complémentarité entre ses acteurs. Constitué des représentants du monde économique (chambres de commerce, agences de développement, clusters, entreprises, etc.) il travaille à assurer une croissance durable, à soutenir le développement de clusters transfrontaliers et à favoriser la création d'emplois dans un marché du travail mieux intégré. Il contribue à encourager la coopération dans le domaine du tourisme, à développer les coopérations économiques dans les domaines d'avenir, dont l'économie verte. Il participe à renforcer la compétitivité et la force d'innovation de la région du Rhin Supérieur, à assurer la promotion économique commune en Europe et à l'international.

Ce Pilier est animé par un coordinateur, cofinancé par l'Union européenne (programme INTERREG), la Chambre de Commerce et d'Industrie de Région Alsace, la Chambre de Commerce et d'Industrie Strasbourg / Bas-Rhin, la Chambre de Commerce et d'Industrie Sud Alsace / Mulhouse, la Chambre de Commerce et d'Industrie de Colmar et du Centre-Alsace, l'Industrie- und Handelskammer (IHK) Karlsruhe, l'Industrie- und Handelskammer (IHK) Südlicher Oberrhein, l'Industrie- und Handelskammer (IHK) Pfalz, le Regierungspräsidium Karlsruhe, la Handelskammer beider Basel, la Confédération helvétique ainsi que les entreprises suisses F. Hoffmann-La Roche SA, UBS AG, Bâloise Holding AG et Novartis International AG.

Il est installé depuis le 1<sup>er</sup> septembre 2012 au Pôle de compétences sur les questions transfrontalières et européennes à Kehl. Il contribue à valoriser ou réaliser les principaux projets listés ci-après :

## ● TRION



TRION est le Réseau Energie-climat de la RMT. Il vise la **mise en réseau transfrontalière des**

**acteurs** du secteur de l'énergie et de la protection du climat avec pour point fort la **performance énergétique dans les bâtiments**. Il a été chargé par la Commission « Climat – Énergie » de la Conférence du Rhin Supérieur de mettre en œuvre la Stratégie commune en matière de protection du climat. Le travail au sein du réseau sur l'énergie poursuit les objectifs suivants :

- la création d'une base de données de compétences pour la recherche de partenaires de projet,
- la formation de base et continue d'artisans, d'architectes et de tous ceux qui peuvent apporter une contribution à la performance énergétique des bâtiments,
- la valorisation transfrontalière des potentiels de marchés.

## ● Design Rhin Supérieur



Design Rhin Supérieur met en réseau, depuis deux ans, entreprises, écoles supérieures de design, organisateurs de salons professionnels et Chambres de Commerce et d'Industrie de Région Alsace, allemandes et suisses dans le cadre d'un programme INTERREG. L'objectif de ce projet est de **promouvoir le design, de mettre en relation entreprises, designers et étudiants** afin de rendre ce territoire plus compétitif et de conserver notre savoir-faire. Il propose notamment des visites d'entreprises, des conférences, des workshops, des speed-meetings, etc.

## ● Upper Rhine Valley



Upper Rhine Valley est un projet trinational ayant pour ambition la **promotion touristique commune des régions du Rhin Supérieur sur les marchés lointains** ainsi que la coopération en matière de **formation** et d'**innovation** dans la région. Dans le domaine de la formation, des ateliers d'information – les Stammtische – sont organisés pour présenter aux prestataires du tourisme de la région de nouveaux groupes cibles et des idées innovantes. Les offices de tourisme peuvent se renseigner sur les particularités de leurs voisins en participant aux tours d'experts dans la région. Le vélotourisme ainsi que l'art contemporain sont deux thèmes innovants exemplaires qui sont traités par le projet.

## ● Étude pour une meilleure connaissance des conditions du marché trinational pour les entreprises : attentes, entraves, perspectives

Dans le cadre de la «**Semaine de l'Entrepreneur Européen**», le Pilier Économie de la RMT a organisé le 16 novembre 2012 en collaboration avec Ernst & Young une manifestation d'envergure portant sur la thématique: «**Dynamique entrepreneuriale dans le Rhin Supérieur: Quel avenir pour les entreprises badoises présentes en Alsace ?** ». À cette occasion, les conclusions d'une enquête relative aux flux micro-économiques des entreprises rhénanes ont été présentées aux quelque 60 dirigeants d'entreprise et acteurs économiques présents. Elles montrent que la dynamique entre l'Alsace et son voisin allemand se consolide : les filiales ou succursales alsaciennes dont la maison-mère se trouve dans le pays de Bade s'en sortent mieux que la moyenne des entreprises françaises et que la moyenne des filiales allemandes en France. Parvenir à une plus forte intégration économique régionale représente le défi de demain. L'accent devra être mis sur la politique d'innovation, une coopération renforcée et le jeu des complémentarités.

## ● Mesures de fluidification du marché du travail

De nombreuses mesures ont été menées afin de **fluidifier l'offre d'emploi dans un marché mieux intégré** :

- la création de procédures d'apprentissage et de formations bi- et trinationales,
- l'appui aux entreprises de recrutement d'intérimaires,
- la publication, en collaboration avec la Conférence du Rhin Supérieur, de l'étude «**De la formation transfrontalière à l'emploi dans le Rhin Supérieur** », guide recensant l'ensemble des actions, projets, études menés dans ce domaine.

## ● Cluster Forum - Du cluster à la « Smart Specialisation » : une stratégie d'avenir ?

CLUSTER FORUM 2012

Depuis 2009, le groupe d'experts «**Promotion économique**» de la Conférence du Rhin Supérieur organise annuellement un Cluster Forum qui rassemble les acteurs de l'innovation pour leur permettre d'enrichir leurs connaissances, d'échanger sur leurs bonnes pratiques, de faciliter l'émergence de projets transfrontaliers et d'identifier les possibilités d'évolutions futures.

L'édition 2012 a porté sur un sujet d'actualité, la «**Smart Specialisation**» ou «**Spécialisation intelligente**», nouvelle stratégie de l'Union européenne dans les domaines de la recherche et de l'innovation (Europe 2020). La mise en œuvre de cette dernière implique la définition, pour chaque territoire, de sa propre stratégie régionale de spécialisation thématique. Ce forum, qui a rassemblé plus de 170 participants, a permis de réfléchir au rôle joué par les clusters dans cette nouvelle conception de la recherche et de l'innovation, **à sa transposition au niveau de la RMT et aux possibilités de coopération transfrontalière qui peuvent en découler**. Il a notamment été l'occasion de publier une actualisation de la base de données, recensement réalisé par l'ADIRA, comprenant près de 700 acteurs et réseaux de l'innovation du Rhin Supérieur. Elle met en évidence le potentiel d'innovation de ce carrefour trinational et relève l'intérêt d'une coopération plus étroite entre les acteurs de l'innovation.

### Contact

**René MEIER,**

Coordinateur du Pilier Économie  
rene.meier@rmtmo.eu





Fort d'une vitalité démographique liée pour partie à son attractivité, le Rhin Supérieur est au quotidien, pour ses habitants, **un espace de vie bilingue partagé** permettant des échanges multiples, autant sur le plan du travail, du commerce ou du logement que sur le plan linguistique. La réussite de la Région Métropolitaine Trinationale du Rhin Supérieur est étroitement liée à sa **légitimité démocratique** et à la **participation active de la société civile**. En effet, la coopération entre les piliers Sciences, Économie et Politique est insuffisante pour que cette région puisse renforcer son développement commun et **se doter d'une identité propre**.

Le Pilier Société civile s'est fixé pour objectif de **créer une région transfrontalière de citoyens**, de valoriser les expériences, opinions et propositions des citoyens des différentes régions du Rhin Supérieur et de **développer un sentiment d'appartenance à un bassin de vie commun**. Il se base sur les travaux réalisés lors des « Forums citoyens » et rassemble les citoyens intéressés par la problématique transfrontalière, les associations, groupements et fondations du secteur privé ainsi que les institutions officielles.

## ● LE 13<sup>e</sup> CONGRÈS TRIPARTITE « LA SOCIÉTÉ CIVILE À LA RENCONTRE DE... », SÉMINAIRE DE CLÔTURE DES 3 FORUMS CITOYENS



Le Pilier Société civile mène un projet phare piloté par le Land de Rhénanie Palatinat, à savoir l'élaboration d'une **réflexion de fond pour une association plus étroite des citoyens à la coopération transfrontalière dans le Rhin Supérieur**.

Pour remplir cette ambition, **3 forums citoyens** ont été organisés, d'octobre 2010 à mai 2011, à Strasbourg, Karlsruhe et Bâle. Ils invitaient les citoyens à exprimer leurs avis et attentes par rapport à la construction de la Région Métropolitaine Trinationale du Rhin Supérieur et à faire part des

difficultés rencontrées du fait de vivre dans un espace transfrontalier. Ces manifestations bilingues ont été conçues comme un laboratoire ouvert et neutre, auquel chaque citoyen a pu prendre part et apporter ses propositions.

Plus de **500 personnes** ont participé à ces forums et les résultats des discussions ont été rassemblés dans un document de travail. Ce dernier a servi de base pour la préparation de la manifestation de clôture de ces forums, qui s'est déroulée le 27 juin 2012 à Landau. Ce Congrès visait à être un lieu d'échanges entre les acteurs de la société civile et les représentants des piliers Sciences, Économie et Politique. À cette occasion, les opportunités de mise en réseau, mais également les possibilités de participation offertes à la société civile dans la RMT ont été discutées. Après des débats riches, alimentés par les nombreux citoyens présents, le Congrès a identifié **11 projets phares** qui devraient voir le jour rapidement :

- > Système électronique trinational d'information sur les horaires des **transports en commun**
- > Modalités de vente des titres de **transports en commun** transfrontaliers
- > Appel à projets d'échanges transfrontaliers entre **établissements scolaires** et structures de **garde d'enfants**
- > Développement du **site Internet de la RMT**, afin de rassembler les informations pertinentes pour les citoyens et de les rendre accessibles à tous
- > **Salon trinational sur la formation** dans les disciplines des mathématiques, de l'informatique, des sciences naturelles et techniques
- > Carte transfrontalière des **points de vente directe des produits issus de l'agriculture régionale**
- > Plateforme d'information trinationale sur les thèmes liés à **la santé et à la prévoyance**
- > METROPOLY « Interculturality » : rallye à travers l'ensemble du territoire du Rhin Supérieur afin de découvrir **la culture et la langue** des trois pays
- > Extension de la carte interactive des **sports** de la Conférence du Rhin Supérieur en une encyclopédie en ligne
- > Mise en réseau transfrontalière des structures et services de promotion de **l'engagement civique** au sein de la RMT
- > **Services d'information** pour les citoyens : développer et faire connaître les structures existantes

Le dialogue avec la société civile sera poursuivi lors d'un prochain Forum citoyen, organisé au **printemps 2013** à Fribourg.

### Contact

**Dr. Johanna BECKER,**

Chef du service « Participation citoyenne »  
Chancellerie d'État du Land de Rhénanie-Palatinat  
johanna.becker@stk.rlp.de

## ● EURODISTRICTS

Quatre Eurodistricts ont été fondés sur le territoire du Rhin Supérieur. Ils soutiennent et coordonnent la **coopération transfrontalière au niveau local**, en lien avec les communes, les citoyens et l'économie. L'objectif commun consiste à donner une forte impulsion au développement du territoire transfrontalier et à accompagner ses acteurs. De par la **proximité avec le territoire** et la **relation directe** qu'ils entretiennent avec les citoyens, ils sont un partenaire indispensable à l'implication de la société civile dans la coopération transfrontalière.

### > PAMI45+NA - EURODISTRICT REGIO PAMINA

- Réunions de réseau : Dans le cadre d'un projet FSE du Land du Bade-Wurtemberg, les rencontres entre acteurs de l'emploi et de la formation ont pour but d'étudier et d'évaluer les méthodes et les pratiques contribuant à la **réintégration des seniors de plus de 45 ans** (et/ou à leur maintien dans l'emploi) sur le marché du travail de l'EURODISTRICT REGIO PAMINA.
- Job dating : En novembre 2012, le projet PAMI45+NA, coordonné par NEUE ARBEIT GmbH (entreprise sociale à but non lucratif) en coopération étroite avec l'EURODISTRICT REGIO PAMINA a organisé un **job dating** transfrontalier sur l'espace PAMINA à Seltz (Nord-Alsace) **destiné aux demandeurs d'emplois de 45 ans et plus**.

### > Fonds microprojets de l'Eurodistrict Trinational de Bâle (ETB) : Vivre des rencontres transfrontalières

Le programme INTERREG IV Rhin Supérieur permet à l'ETB de soutenir financièrement des projets citoyens transfrontaliers. Depuis 2012, des petits projets transfrontaliers (budget entre 3 000 € et 80 000 €) dans différents domaines : sport, culture, jeunesse, environnement ou connaissance de la langue du voisin, peuvent être subventionnés dans le cadre du fonds microprojets : « L'ETB au service de ses citoyens ». Ces projets doivent **promouvoir l'échange et la rencontre entre les citoyens français, allemands et suisses**.

### > Forum de l'emploi transfrontalier dans l'Eurodistrict Freiburg / Centre et Sud Alsace

Plusieurs **rencontres des acteurs de l'emploi français et allemands** se sont tenues dans l'Eurodistrict. Conçue comme un job dating, cette opération partenariale coordonnée par le Pays de la région mulhousienne et impliquant plusieurs acteurs de l'emploi et institutionnels a permis de mettre en relation des employeurs allemands de la région de Fribourg avec des demandeurs d'emploi de la région mulhousienne et de conclure plusieurs embauches.

### > Eurodistrict Strasbourg-Ortenau : pionnier en matière de démocratie locale « sans frontières »

En 2010, les membres de l'Eurodistrict ont souhaité accompagner la création du premier Groupement Européen de Coopération Territoriale (GECT) du Rhin Supérieur par une **consultation citoyenne** en ligne. Une plateforme internet participative a été lancée. Elle permet d'associer les attentes et les propositions formulées par les citoyens à la définition des orientations stratégiques du territoire. Après la mise en œuvre d'un fonds microprojets et de fructueux échanges avec les acteurs de la société civile, l'Eurodistrict prépare une refonte de son site internet afin d'en faire un véritable espace participatif, accompagnant la prise de décision et permettant davantage d'interaction avec les citoyens et le tissu associatif transfrontalier. Il travaille également à l'organisation de l'**Eurodistrictkonvent**, une rencontre entre les citoyens et les élus, afin d'échanger sur les principales thématiques portées par l'Eurodistrict, à savoir le transport, la santé, le bilinguisme et la culture.

## ● INFOBESTS - SERVICE D'INFORMATION ET DE CONSEIL SUR LES QUESTIONS TRANSFRONTALIÈRES

Réseau de quatre structures situées le long du Rhin, les INFOBESTs offrent un **service public transfrontalier de proximité**. Ils informent et conseillent sur les questions transfrontalières en matière de conditions de vie et travail, systèmes fiscaux, protection sociale, systèmes éducatifs et formation, systèmes administratifs, conventions bilatérales, réglementations nationales et européennes. Le conseil et l'information s'adressent aussi bien aux citoyens, qu'aux entreprises, administrations et associations. Pour plus d'informations : [www.infobest.eu](http://www.infobest.eu)





Engagée dès la fin des années 40, institutionnalisée avec l'Accord de Bonn conclu en 1975 et revisitée par l'accord de Bâle en 2000 entre les gouvernements français, allemand et suisse, la coopération transfrontalière dans le Rhin Supérieur s'est renforcée et développée au point de devenir un réflexe dans de nombreux domaines.

Sur le plan institutionnel, la coopération est pilotée par :

- **la Conférence franco-germano-suisse du Rhin Supérieur** : avec ses trois délégations de représentants gouvernementaux et administratifs, elle constitue une plate-forme d'orientation et d'harmonisation des questions transfrontalières, préalablement traitées au sein de groupes de travail trinationalaux qui se réunissent régulièrement avec l'appui de 600 experts ;
- **le Conseil Rhénan** : « Parlement » du Rhin Supérieur, il réunit 71 élus des différents niveaux régionaux et locaux, au sein de 4 commissions thématiques ;
- **les quatre Eurodistricts** : Eurodistrict REGIO PAMINA, Eurodistrict Strasbourg/Ortenau, Eurodistrict Region Freiburg/Centre et Sud Alsace et Eurodistrict Trinational de Bâle ;
- **le Réseau des Villes du Rhin Supérieur**, composé de 11 villes (Baden-Baden, Bâle, Colmar, Fribourg, Karlsruhe, Lahr, Landau, Lörrach, Mulhouse, Offenbourg et Strasbourg).

Le Pilier Politique s'est donné pour objectif d'aboutir à un **mode de fonctionnement plus rationnel et plus efficace**, capable **d'assurer la promotion du Rhin Supérieur**. Composé des partenaires traditionnels de la coopération (Conférence du Rhin Supérieur et Conseil Rhénan, Eurodistricts et Réseau des Villes), il contribue à **simplifier la coordination interinstitutionnelle en assurant une gestion plus efficace des projets et une communication davantage intégrée entre les structures et instances de décision**.

Le Pilier Politique est animé par un coordinateur cofinancé par l'Union européenne (INTERREG), la Région Alsace, le Conseil Général du Haut-Rhin, le Conseil Général du Bas-Rhin, le Regierungspräsidium de Freiburg, le Regierungspräsidium de Karlsruhe, le Land de Rhénanie Palatinat, le Canton de Bâle-Ville, le Canton de Bâle-Campagne, la Confédération suisse et la Ville de Karlsruhe pour le compte du Réseau des Villes.

Installé depuis le 1<sup>er</sup> septembre 2010 au Pôle de compétences sur les questions transfrontalières et européennes à Kehl, il contribue à valoriser ou à réaliser les principaux projets listés ci-après :



Réunion de concertation entre les piliers de la RMT - 8 novembre 2012 - Fribourg

## ● Gouvernance

La mise en place et l'organisation des premiers Comités politiques, en novembre 2011 et septembre 2012, ont permis d'associer, pour la première fois dans l'histoire de la coopération transfrontalière, les quatre instances de coopération existantes, à savoir les représentants politiques des Eurodistricts, du Réseau des Villes, du Conseil Rhénan et de la Conférence du Rhin Supérieur. **Lieu unique d'échange politique** dans le Rhin Supérieur, ces rencontres permettent une **coordination des actions entreprises** et des **initiatives menées** au sein de la RMT, au service d'une action plus efficace.

De plus, un document cadre pour la gouvernance a été défini en septembre 2012, avec pour objectif d'apporter de la lisibilité, de la cohérence et plus d'efficacité dans l'organisation et l'articulation des instances transfrontalières existantes au niveau du Rhin Supérieur.



### ● Communication

Partant du constat, issu des Forums citoyens, que les populations identifient de manière insuffisante l'action des instances de coopération transfrontalière, **les représentants politiques du Rhin Supérieur ont souhaité qu'en 2012, l'accent soit mis sur la communication.**

Afin de répondre à cette ambition, différents outils ont été mis en place : développement de nombreux supports de communication, lettres d'information, projet de panneaux de signalisation sur les principales routes du Rhin Supérieur, actions envers la presse, rencontres avec les maires, etc.

Le Pilier Politique a également mis en place un site Internet, accessible à l'adresse [www.rmtmo.eu](http://www.rmtmo.eu). Officiellement lancé en novembre 2011, ce site internet est non seulement un portail qui rassemble l'ensemble des informations sur les structures et projets de la coopération transfrontalière dans le Rhin Supérieur, mais il est également conçu comme une plateforme d'échange entre les acteurs de la RMT.

### ● Plan d'actions au niveau européen

Le Pilier Politique travaille à promouvoir la Région Métropolitaine au niveau européen. Ainsi, des plans d'actions dans le domaine des affaires européennes ont été établis en 2010, 2011 et 2012, permettant de mener des opérations de **promotion** et de **lobbying**. C'est ainsi qu'ont été organisées des **rencontres annuelles avec les Eurodéputés du Rhin Supérieur** au Parlement européen à Strasbourg et des **entrevues régulières avec les experts de la Commission européenne et du Comité des Régions**. Ils permettent aux acteurs du Rhin Supérieur de se tenir informés des dernières initiatives politiques prises au

niveau européen, et notamment de celles qui ont un impact direct sur leur territoire (avenir du programme européen INTERREG, libéralisation des droits de plantation de la vigne, concurrence fiscale et sociale entre les entreprises des trois pays, avenir du réseau Eures-T, infrastructures de transports, etc.). La RMT participe également aux grandes manifestations européennes et transfrontalières, comme par exemple les OPEN DAYS, la semaine européenne des régions et des villes. Ces initiatives représentent une réelle opportunité d'**augmenter la visibilité de la RMT au niveau européen et de conforter sa position de région transfrontalière modèle en Europe.**

### ● La coordination interpiliers

Le Pilier Politique accorde une grande importance à la coordination entre les piliers qui composent la RMT à la fois au niveau technique et au niveau politique. Ainsi, il a organisé les 9 février et 8 novembre 2012 les premières rencontres de concertation entre les acteurs des quatre piliers de la RMT. Au printemps 2013 se tiendra une réunion des porte-paroles et hauts représentants des quatre piliers, à Colmar, à l'invitation du Porte-parole du Pilier Politique. Cette coordination permet d'**assurer un développement concerté** de la démarche de Région Métropolitaine Trinationale et de **concentrer les ressources pour atteindre ensemble les objectifs fixés dans la Stratégie RMT 2020.**

### ● Soutien aux développement et projets des autres piliers

En tant qu'initiateur de la démarche de Région Métropolitaine Trinationale, le Pilier Politique **soutient la structuration et le développement des trois autres piliers et contribue à la réalisation de leurs projets**. C'est ainsi que les acteurs du Pilier Politique apportent une contribution financière au projet INTERREG du Coordinateur du Pilier Sciences, cofinancent l'Offensive Sciences, participent au processus de dialogue avec la société civile et ont assisté les Chambres de commerce dans le montage du projet du coordinateur du Pilier Économie. De plus, ils sont **partenaires cofinanceurs de nombreux projets trinationaux.**

#### Contact

**Caroline HUCK,**

Coordnatrice du Pilier Politique

[caroline.huck@rmtmo.eu](mailto:caroline.huck@rmtmo.eu)

# Le RHIN SUPÉRIEUR en bref - Der OBERRRHEIN auf einen Blick

## Un territoire trinational et européen, doté d'une longue tradition de coopération transfrontalière

- > 3 États, 2 langues
- > 21 528 km<sup>2</sup>
- > 6 millions d'habitants
- > 1 817 villes et communes, dont 5 grands centres urbains

## Une économie dynamique et innovante ouverte sur le monde

- > 2,9 millions d'actifs, 91 000 frontaliers
- > 600 clusters et réseaux d'entreprises
- > PIB : 209 milliards d'euros (2010)
- > Tourisme : 18 millions de nuitées par an

## Une région de la connaissance et une terre d'excellence scientifique

- > 30 cursus universitaires bi- ou trinationaux
- > 170 000 étudiants
- > 167 universités, écoles supérieures et organismes de recherche
- > Offensive Sciences : la première politique commune transfrontalière de recherche au niveau européen

## Ein trinationales und europäisches Gebiet mit einer langen Tradition der grenzüberschreitenden Zusammenarbeit

- > 3 Staaten, 2 Sprachen
- > 21 528 km<sup>2</sup>
- > 6 Millionen Einwohner
- > 1 817 Städte und Kommunen, darunter 5 Großräume

## Eine dynamische, innovative und weitoffene Wirtschaft

- > 2,9 Millionen Erwerbstätige, 91 000 Grenzgänger
- > 600 Cluster und Firmennetzwerke
- > BIP: 209 Milliarden Euro (2010)
- > Tourismus: 18 Millionen Übernachtungen im Jahr

## Eine Exzellenzregion des Wissens und der Wissenschaft

- > 30 bi- oder trinationale Studiengänge
- > 170 000 Studierende
- > 167 Universitäten, Hochschulen und Forschungseinrichtungen
- > Die Wissenschaftsoffensive: ein in Europa einzigartiges Finanzierungsinstrument für grenzüberschreitende Forschungsprojekte

Landau

Karlsruhe

Haguenuau

Rastatt

Baden-Baden

Strasbourg





**SCIENCES**  
WISSENSCHAFT

Faire du Rhin Supérieur l'un des espaces transfrontaliers parmi les plus dynamiques d'Europe, basé sur la connaissance.

Den Oberthein zu einer der dynamischsten grenzüberschreitenden Wissensregionen Europas entwickeln.

**WIRTSCHAFT**  
ECONOMIE

Contribuer à développer une économie compétitive et durable qui puise ses racines dans l'innovation et la complémentarité entre ses acteurs.

Zur Entwicklung einer wettbewerbsfähigen, nachhaltigen Wirtschaft beitragen, die auf Innovation und Komplementarität ihrer Akteure basiert.

**SOCIÉTÉ CIVILE**  
ZIVILGESELLSCHAFT

Créer une région transfrontalière de citoyens et développer un sentiment d'appartenance à un bassin de vie commun.

Schaffung einer „Grenzregion der Bürgerinnen und Bürger“ sowie Entwicklung eines Zugehörigkeitsgefühls zu einem gemeinsamen Lebensraum.

**POLITIK**  
POLITIQUE

Assurer une meilleure coordination entre les instances de coopération pour aboutir à un mode de fonctionnement plus efficace et promouvoir la RMT aux niveaux européen et international.

Engere Abstimmung zwischen den politischen Ebenen für eine noch effizientere Arbeit der Kooperationsinstanzen und eine strategische Positionierung der TMO auf europäischer und internationaler Ebene.



Die grenzüberschreitende Zusammenarbeit in der Oberrheinregion wurde bereits Ende der 40er Jahre begründet, dann mit dem Bonner Abkommen 1975 institutionalisiert und im Jahr 2000 durch das Baseler Abkommen zwischen der französischen, deutschen und schweizerischen Regierung erweitert. Im Laufe der Jahre wurde diese Zusammenarbeit immer stärker und vielfältiger und gehört in vielen Bereichen heute zum Alltag der Bürger am Oberrhein. Auf politischer Ebene wird die grenzüberschreitende Zusammenarbeit von folgenden Institutionen geleistet:

- **Deutsch-französisch-schweizerische Oberrheinkonferenz:** Mit ihren drei Delegationen von Vertretern aus Regierungen und Verwaltungen bildet sie den institutionellen Rahmen und die zentrale Plattform für die grenzüberschreitende Zusammenarbeit. Im Rahmen der ständigen Arbeitsgruppen und mit der Unterstützung von rund 600 Experten werden für die verschiedenen Problemfelder Lösungen erarbeitet.
- **Oberrheinrat:** Am Oberrhein arbeiten die politischen Mandatsträger grenzüberschreitend zusammen und bilden ein trinationales „Parlament“, den Oberrheinrat. Im Rahmen von 4 thematisch gegliederten Kommissionen beschließen die 71 gewählten Vertreter Empfehlungen für grenzüberschreitende Politikmaßnahmen.
- **Eurodistricts:** Eurodistrict REGIO PAMINA, Eurodistrict Strasbourg/Ortenau, Eurodistrict Region Freiburg/Centre et Sud Alsace und Trinationaler Eurodistrict Basel.
- **Städtenetz Oberrhein:** Informations- und Kommunikationsplattform bestehend aus 11 Städten des Oberrheins: Baden-Baden, Basel, Colmar, Freiburg, Karlsruhe, Lahr, Landau, Lörrach, Mulhouse, Offenburg und Straßburg.

Die Säule Politik verfolgt das Ziel, **Abstimmungsprozesse effizienter zu gestalten, damit die Oberrheinregion ihr Potenzial noch besser entfalten kann.** Die Säule Politik setzt sich zusammen aus den traditionellen Kooperationspartnern (Oberrheinkonferenz und Oberrheinrat), den Eurodistricts und dem Städtenetz und trägt dazu bei, die Koordination zwischen den Institutionen zu vereinfachen, indem Projekte noch effizienter umgesetzt werden und eine größere Integration zwischen Strukturen und Entscheidungsinstanzen gewährleistet wird.

Die Aufgaben der Säule Politik werden von einer Koordinatorin betreut, deren Stelle durch die Europäische Union (INTERREG), die Region Elsass, den Conseil Général du Haut-Rhin, den Conseil Général du Bas-Rhin, das Regierungspräsidium Freiburg, das Regierungspräsidium Karlsruhe, das Land Rheinland-Pfalz, den Kanton Basel-Stadt, den Kanton Basel-Landschaft, die Schweizer Eidgenossenschaft und die Stadt Karlsruhe (für das Städtenetz) kofinanziert wird.

Diese Koordinatorin wurde zum 1. September 2010 beim Kompetenzzentrum für grenzüberschreitende und europäische Fragen in Kehl eingesetzt. Sie ist an der Ausarbeitung bzw. Umsetzung der Säulenprojekte beteiligt, von denen die wichtigsten nachfolgend aufgelistet sind:



#### ● Governance

Im Rahmen der ersten Sitzungen der Säule Politik im November 2011 und im September 2012 wurden zum ersten Mal in der Geschichte der grenzüberschreitenden Zusammenarbeit **die vier zentralen politischen Akteure der grenzüberschreitenden Zusammenarbeit gemeinsam versammelt:** die politischen Vertreter der Eurodistricts, des Städtenetzes, des Oberrheinrates und der Oberrheinkonferenz. Diese Treffen bieten die besondere Gelegenheit, einen Austausch zwischen diesen politischen Akteuren zu schaffen und die innerhalb der TMO **durchgeführten Aktionen und Initiativen besser zu koordinieren**, um so eine insgesamt größere Wirksamkeit entfalten zu können.

Außerdem wurde im September 2012 ein Leitfaden für eine Good Governance erarbeitet mit dem Ziel einer transparenteren, kohärenteren und effizienteren Organisation der Zusammenarbeit zwischen den bestehenden grenzüberschreitenden Stellen in der Oberrheinregion.

Abstimmungstreffen zwischen den Säulen der TMO - 8. November 2012, Freiburg



### ● Öffentlichkeitsarbeit

Die Bürgerforen haben ergeben, dass die grenzüberschreitende Zusammenarbeit für die Bürger nur unzureichend wahrnehmbar ist. Die Vertreter der politischen Institutionen am Oberrhein haben deswegen entschieden, dass im Jahr 2012 die **Öffentlichkeitsarbeit** eine besondere Bedeutung bekommen soll.

Um diesem Anspruch gerecht zu werden, wurden verschiedene Maßnahmen beschlossen: Newsletter, regelmäßige Presseinformationen, Treffen mit den Bürgermeistern sowie Schilder für die wichtigsten Verkehrsachsen in der Oberrheinregion.

Zudem wurde eine Website erstellt, die unter [www.rmtmo.eu](http://www.rmtmo.eu) abrufbar ist. Diese Webseite ist seit November 2011 das zentrale Portal mit allen Informationen zu Strukturen und Projekten der grenzüberschreitenden Zusammenarbeit in der Oberrheinregion, und auch eine Plattform für den Austausch zwischen den Akteuren der TMO.

### ● Aktionen auf EU-Ebene

Die Säule Politik bemüht sich, die TMO auch auf gesamteuropäischer Ebene sichtbar zu machen. So wurden 2010, 2011 und 2012 jeweils gezielte **Werbe- und Lobbying-Aktionen** im EU-Bereich durchgeführt. So wurden zum Beispiel **jedes Jahr Treffen mit den Europaabgeordneten des Oberrheins** im Europäischen Parlament in Straßburg, **regelmäßige Termine mit Experten der Europäischen Kommission und des Ausschusses der Regionen** organisiert, was es den Akteuren des Oberrheins ermöglichte, sich über die neuesten Politikvorhaben auf europäischem Niveau zu informieren, vor allem über diejenigen mit direkter Auswirkung auf die Region (z.B. Zukunft des INTERREG-Programms, Liberalisierung der Vorschriften zum Weinbau, steuerliche und soziale Konkurrenz zwischen Unternehmen in den drei Ländern, Zukunft des Netzwerkes Eures-T oder

Verkehrsinfrastrukturprojekte). Die TMO nimmt auch an großen europäischen und grenzüberschreitenden Veranstaltungen wie den OPEN DAYS, der europäischen Woche der Regionen und Städte, teil. Diese Initiativen sind wichtige Gelegenheiten, um **die Sichtbarkeit der TMO auf europäischer Ebene zu erhöhen und ihre Position als Modellregion in Europa hervorzuheben.**

### ● Koordinierung der Säulen

Die Säule Politik legt großen Wert auf die Koordinierung zwischen den einzelnen Säulen der TMO, sowohl auf fachlicher als auch auf politischer Ebene. Am 9. Februar 2012 und am 8. November 2012 fanden die ersten Treffen zur fachlichen Abstimmung zwischen den Akteuren der 4 Säulen der TMO statt. Im Jahr 2013 wird ein Treffen der Sprecher und der politischen Vertreter der vier Säulen in Colmar auf Einladung des Sprechers der Säule Politik stattfinden. Diese Koordinierung erlaubt **eine konzertierte Entwicklung der Vorgehensweise** innerhalb der Trinationalen Metropolregion und **eine Konzentration der Ressourcen**, um alle in der Strategie TMO 2020 festgesetzten Ziele erreichen zu können.

### ● Unterstützung für die Entwicklung und die Projekte in den anderen Säulen

Als Initiator der Trinationalen Metropolregion unterstützt die Säule Politik die Strukturierung und die Entwicklung der drei anderen Säulen und trägt zur Umsetzung deren Projekte bei. Die Akteure der Säule Politik leisten einen finanziellen Beitrag zum INTERREG-Projekt des Koordinators der Säule Wissenschaft und zur Wissenschaftsoffensive. Zudem nehmen sie am Dialogprozess mit der Zivilgesellschaft teil, unterstützen die Handelskammern bei der Projektentwicklung des Koordinators für die Säule Wirtschaft und finanzieren zahlreiche trinationale Projekte mit.

#### Kontakt

**Caroline HUCK,**

Koordinatorin der Säule Politik  
[caroline.huck@rmtmo.eu](mailto:caroline.huck@rmtmo.eu)



Die durch ihre Anziehungskraft auch demografisch gut aufgestellte Oberrheinregion ist für ihre Einwohner gelebter Alltag, **ein gemeinsamer zweisprachiger Raum** mit zahlreichen Austauschmöglichkeiten in Beruf, Handel, Wohnungsmarkt wie auch in der Sprache. Zum erfolgreichen Aufbau der Trinationalen Metropolregion Oberrhein bedarf es einer **demokratischen Legitimierung und eines aktiven Einbezugs der Bürgerinnen und Bürger**. Die Zusammenarbeit allein der Säulen Wirtschaft, Wissenschaft und Politik wird nicht

ausreichen, wenn die Region noch stärker zusammenwachsen und **eine eigene Identität entwickeln** möchte.

Die Säule Zivilgesellschaft hat sich zum Ziel gesetzt, eine grenzüberschreitende Region von Bürgerinnen und Bürgern zu werden, **die verschiedenen Erfahrungen, Ansichten und Vorschläge der Bürger zu nutzen und eine gemeinsame Identität zu entwickeln**. Sie stützt sich dabei auf die Ergebnisse der drei am Oberrhein durchgeführten Bürgerforen und vernetzt einzelne Bürgerinnen und Bürger, Verbände, private Gruppierungen und Stiftungen sowie öffentliche Einrichtungen, die an grenzübergreifenden Fragen interessiert sind.

## • DER 13. DREILÄNDERKONGRESS „ZIVILGESELLSCHAFT IM DIALOG MIT...“ ALS ABSCHLUSSVERANSTALTUNG DER BÜRGERFOREN



Die Säule Zivilgesellschaft verfolgt ein Leuchtturmprojekt, das sich mit Grundsatzüberlegungen zu einer intensiveren Beteiligung von Bürgerinnen und Bürgern an der grenzüberschreitenden Zusammenarbeit in der Oberrheinregion befasst. Es wird von der Staatskanzlei Rheinland-Pfalz durchgeführt. Ein wichtiger Schritt war die Organisation von 3 grenzüberschreitenden **Bürgerforen**, die von Oktober 2010 bis Mai 2011 in Straßburg, Karlsruhe und Basel stattgefunden haben. Die Bürgerinnen und Bürger waren eingeladen, ihre Erfahrungen und Vorstellungen zum Aufbau der Trinationalen Metropolregion Oberrhein einzubringen und Themen anzusprechen, die für

den grenzüberschreitenden Lebensraum von Bedeutung sind. Diese zweisprachigen Veranstaltungen waren als offene und neutrale Foren angelegt, an denen sich jede Bürgerin und jeder Bürger mit Vorschlägen beteiligen konnte. Über **500 Personen** haben an diesen Foren teilgenommen. Die Ergebnisse der Diskussionen wurden in einem Arbeitspapier zusammengefasst, das als Grundlage für die Vorbereitung der Abschlussveranstaltung der Bürgerforen am 27. Juni 2012 in Landau verwendet wurde. Der 13. Dreiländerkongress diente dem Austausch zwischen den Akteurinnen und Akteuren der Zivilgesellschaft und den Vertreterinnen und Vertretern der Säulen Wissenschaft, Wirtschaft und Politik. In erster Linie wurde über Strukturen und Möglichkeiten der Vernetzung gesprochen, aber auch über die der Zivilgesellschaft zur Verfügung stehenden Beteiligungsmodelle in der zukünftigen TMO. Als Resultat der zahlreichen Bürgergespräche haben sich bei diesem Kongress **11 Starterprojekte** herauskristallisiert, die in naher Zukunft realisiert werden sollen:

- Trinationale elektronische Fahrplanauskunft für den **öffentlichen Nahverkehr**
- Vereinfachter Verkauf von Fahrkarten für den **grenzüberschreitenden Nahverkehr**
- Aufruf für grenzübergreifende Austauschprojekte für **Schulen und Kindergärten**
- Ausbau der **Internetseite der TMO** durch Bereitstellung von Bürgerinformationen und verbesserte Zugangsmöglichkeiten
- **Trinationale Bildungsmesse** mit Schwerpunkt Mathematik, Informatik, Naturwissenschaften und Technik (MINT-Fächer)
- Trinationale Übersichtskarte mit **Direktvermarktern von regionalen Landwirtschaftsprodukte**
- Trinationale Informationsplattform zu den Themen **Gesundheit und Gesundheitsvorsorge**
- Oberrhein-Rallye – METROPOLY: eine Rallye durch das gesamte Oberrheingebiet zum Entdecken der **Kultur und Sprache** der drei Länder
- Ausweitung der interaktiven Sportkarte der Oberrheinkonferenz zu einem Oberrhein-Wiki
- Grenzübergreifende Vernetzung von Strukturen und Angeboten zur Förderung von **bürgerschaftlichem Engagement** innerhalb der TMO
- **Bürgeranlaufstellen** = Bekanntmachen und Ausbau der vorhandenen Angebote

Im Juni 2013 soll in Freiburg eine Nachfolgeveranstaltung stattfinden, um den Bürgerdialog fortzusetzen.

### Kontakt

**Dr. Johanna BECKER,**

Leiterin der Stelle Ehrenamt und Bürgerbeteiligung  
Staatskanzlei Rheinland-Pfalz  
johanna.becker@stk.rlp.de

## ● EURODISTRICTE

Im Oberrheingebiet wurden vier Eurodistricte gegründet. Sie unterstützen und koordinieren die grenzüberschreitende Zusammenarbeit auf kleinräumiger Ebene im Dialog mit den Kommunen, Bürgerinnen und Bürgern und der lokalen Wirtschaft. Das gemeinsame Ziel besteht darin, der grenzüberschreitenden Raumentwicklung Impulse zu verleihen und die grenzüberschreitenden Akteure zu begleiten. Dank ihrer lokalen Verankerung und Bürgernähe sind sie ein unverzichtbarer Partner für die Einbindung der Zivilgesellschaft in die grenzüberschreitende Zusammenarbeit.

### > PAMI45+NA - EURODISTRICT REGIO PAMINA

- **Netzwerktreffen** : Durch den Europäischen Sozialfonds in Baden-Württemberg geförderte Begegnungen zwischen den Akteuren im Bereich Beschäftigung und Weiterbildung mit dem Ziel, Methoden und Praktiken zur **(Re-) Integration von Arbeitsuchenden über 45 Jahren** (und/oder zu deren Verbleib in einer Beschäftigung) auf dem **Arbeitsmarkt** im EURODISTRICT REGIO PAMINA zu untersuchen und zu evaluieren.
- **Job-Dating**: Im November 2012 hat das vom Sozialunternehmen NEUE ARBEIT GmbH koordinierte Projekt PAMI45+NA in enger Zusammenarbeit mit dem EURODISTRICT REGIO PAMINA für Arbeitsuchende **ab 45 Jahren** im PAMINA-Raum in Seltz (Nord-Elsass) ein grenzüberschreitendes **Job-Dating** organisiert.

### > Eurodistrict Strasbourg-Ortenau: Vorreiter für lokale Demokratie „ohne Grenzen“

Bei der Gründung dieses ersten Europäischen Verbunds für territoriale Zusammenarbeit (EVTZ) des Oberrheins im Jahre 2010 haben die Mitglieder beschlossen, den Aufbauprozess mit einer **Online-Bürgerbefragung** zu begleiten. Eine gemeinsame Internetplattform wurde gestartet, um die Erwartungen und Vorschläge der Bürger bezüglich der strategischen Ausrichtung der Region zu berücksichtigen. Nachdem Kleinprojekt-Mittel für Bürgerbegegnungen und mehrfachen Austausch mit Akteuren der Zivilgesellschaft bereitgestellt worden sind, plant der Eurodistrict eine Neuauflage seiner Internetseite, die zu einer zentralen Plattform für die Zusammenarbeit und Beteiligung bei der Entscheidungsfindung entwickelt werden soll. Damit soll die Interaktion zwischen Bürgern und der grenzübergreifenden Vereinslandschaft gefördert werden. Ebenfalls geplant ist ein **Eurodistrictkonvent**, eine Begegnung zwischen Abgeordneten des Eurodistricts und Bürgerinnen und Bürgern mit dem Ziel, sich zu den Hauptthemen des Eurodistricts (Verkehr, Gesundheitswesen, Zweisprachigkeit und Kultur) auszutauschen.



### > Grenzüberschreitendes Forum zur Beschäftigung im Eurodistrict Freiburg / Centre et Sud Alsace

In diesem Eurodistrict haben **mehrere Treffen von Akteuren des französischen und des deutschen Arbeitsmarktes** stattgefunden. Dieses Job-Dating wurde unter Beteiligung mehrerer Akteure aus der Arbeitsverwaltung und aus anderen Institutionen der Region Mulhouse organisiert und hat deutsche Arbeitgeber aus dem Freiburger Raum mit französischen Arbeitssuchenden aus der Region Mulhouse zusammengebracht, mit dem Ergebnis, dass eine Reihe von Arbeitsverträgen abgeschlossen werden konnten.

### > TEB-Kleinprojektfonds: grenzüberschreitende Begegnung erleben

Mit Hilfe des Programms INTERREG IV Oberrhein ist es dem Trinationalen Eurodistrict Basel (TEB) möglich, Projekte für und von Bürgern finanziell zu unterstützen. Seit 2012 können im Rahmen des „TEB-Kleinprojektfonds: Der TEB setzt sich für seine BürgerInnen ein“ kleine grenzüberschreitende Projekte (Gesamtkosten zwischen 3 000 und 80 000 €) aus den Themenbereichen Sport, Kultur, Jugend, Umwelt und Sprache gefördert werden. Diese Projekte sollen die Begegnung, **das gegenseitige Kennenlernen und den Austausch der deutschen, französischen und Schweizer Bürger unterstützen**.

## ● Die INFOBESTen - Information und Beratung in grenzüberschreitenden Fragen

Als Netzwerk von vier Anlaufstellen entlang des Rheins bieten die INFOBESTen **Beratungsleistungen für Fragen** zu den Lebens- und Arbeitsbedingungen im Nachbarland an. Das Beratungspersonal kennt die unterschiedlichen Steuer- und Sozialversicherungssysteme, Schul- und Berufsausbildungssysteme, Verwaltungsvorschriften, bilaterale Abkommen sowie nationale und europäische Regelungen. Sowohl Privatpersonen als auch Unternehmen, Behörden und Verbände können diese Dienstleistungen in Anspruch nehmen. Mehr dazu gibt es unter: [www.infobest.eu](http://www.infobest.eu)



Vor dem Hintergrund der aktuell zunehmenden Globalisierung verfügt der Oberrhein über bedeutende Wettbewerbsvorteile:

- Eine Wirtschaft, die sich auf **technisches und wissenschaftliches Know-How** stützt
- Unternehmen, die führend sind in den Bereichen **Life Science, Kommunikations-technologie** und Zukunftstechnologien wie **Nanotechnologie** und **Photonik**
- Eine starke und vielseitige Industriestruktur mit Schlüsselbranchen wie **Chemie** und **Automobilbau**
- Über **600 Cluster** und Unternehmensnetzwerke
- Eine **touristisch** sehr beliebte Region, die für ihr reiches regionales Erbe und ihre kulturelle Vielfalt geschätzt wird
- Ein dynamischer Arbeitsmarkt, zu dem auch über **91.000 Grenzgänger** zählen
- Eine geografische Lage im Herzen Europas **am Kreuzungspunkt bedeutender Verkehrsachsen**

Im Wirtschaftsraum des Oberrheins treffen Wettbewerbsfähigkeit und Anziehungskraft auf Wissen, High-Tech und Innovation.

Die Säule Wirtschaft hat sich zum Ziel gesetzt, die Entwicklung einer wettbewerbsfähigen und nachhaltigen Wirtschaft zu fördern, die sich auf die Innovation und die Komplementarität ihrer Akteure stützt.

Die Säule, die aus Vertretern der Wirtschaft (Kammern, Wirtschaftsförderungsgesellschaften, Clustern, Unternehmen, usw.) besteht, arbeitet daran, ein nachhaltiges Wachstum zu erreichen, die Einrichtung von grenzübergreifenden Clustern zu fördern, die Schaffung von Arbeitsplätzen auf einem besser integrierten Arbeitsmarkt zu unterstützen, die Zusammenarbeit im Tourismusbereich zu fördern, wirtschaftliche Kooperationen in den Zukunftssektoren und dem Green-Tech-Bereich weiter auszubauen, die Wettbewerbsfähigkeit und Innovationskraft des Oberrheins zu steigern und eine gemeinsame Wirtschaftsförderung auf europäischer und internationaler Ebene zu gewährleisten.

Diese Säule wird von einem Koordinator betreut, kofinanziert wird sie von der Europäischen Union (INTERREG), der IHK der Region Elsass, der IHK Strasbourg/Bas-Rhin, der IHK Süd-Elsass/Mulhouse, der IHK Colmar/Zentral-Elsass, der IHK Karlsruhe, der IHK Südlicher Oberrhein, der IHK Pfalz, dem Regierungspräsidium Karlsruhe, der Handelskammer beider Basel, der Schweizerischen Eidgenossenschaft sowie von den Schweizer Unternehmen F. Hoffmann-La Roche SA, der UBS AG, der Bâloise Holding AG und Novartis International AG.

Dieser Koordinator wurde zum 1. September 2012 beim Kompetenzzentrum für grenzüberschreitende und europäische Fragen in Kehl eingesetzt. Er ist an der Ausarbeitung bzw. Umsetzung der Säulenprojekte beteiligt, von denen die wichtigsten nachfolgend aufgelistet sind:

## TRION



TRION ist das Netzwerk für Energie- und Klimafragen in der TMO. Es widmet sich

der **grenzübergreifenden Vernetzung von Akteuren** aus den Bereichen Energie und Klimaschutz, ein Schwerpunkt liegt dabei auf der **Energieeffizienz von Gebäuden**. Die Kommission „Klima und Energie“ der Oberrheinkonferenz hat TRION mit der Umsetzung der gemeinsamen Klimaschutzstrategie beauftragt. Die Arbeit innerhalb des Energie-Netzwerks verfolgt diese Zielsetzungen:

- Aufbau einer Kompetenzdatenbank für die Suche nach Projektpartnern
- Aus- und Fortbildung für Handwerker, Architekten und sonstige Interessenten, die einen Beitrag zur Energieeffizienz von Gebäuden leisten können
- Die grenzübergreifende Aufwertung von Marktpotenzialen.

## Design am Oberrhein



Design am Oberrhein vernetzt im Rahmen eines Interreg-Programms seit zwei Jahren Unternehmen, Design-Hochschulen, Veranstalter

von Fachmessen sowie die Industrie- und Handelskammern aus dem Elsass, aus Deutschland und der Schweiz. Ziel dabei ist es, **Design zu fördern und Unternehmen, Designer und Studierende zusammenzubringen**, um die Region auf diese Weise noch wettbewerbsfähiger zu machen und unser Know-How zu bewahren. Im Mittelpunkt stehen dabei Besuche bei Unternehmen, Vorträge, Workshops und Speed-Meetings.

## ● Upper Rhine Valley



Dieses trinationale Projekt hat sich zur Aufgabe gemacht, die Regionen am Oberrhein auf weiter entlegenen Zielmärkten gemeinsam zu präsentieren und innerhalb der Region auf den Gebieten der Weiterbildung und der Innovation zu kooperieren. Im Bereich Weiterbildung werden Informationsworkshops in Form von Stammtischen organisiert, um regionalen Dienstleistern aus der Tourismusbranche neue Zielgruppen und innovative Ideen vorzustellen. Fremdenverkehrsämter können sich über Besonderheiten zu den Nachbarregionen informieren, indem sie an Expertengesprächen teilnehmen. So werden im Rahmen dieses Projekts zum Beispiel Radtourismus und moderne Kunst thematisiert.

## ● Studie zur verbesserten Kenntnisnahme der trinationalen Marktgegebenheiten für die Unternehmen: Erwartungen, Hindernisse, Perspektiven

Im Rahmen der „Woche des Europäischen Unternehmers“ organisierte die Säule Wirtschaft der TMO am 16. November 2012 in Zusammenarbeit mit Ernst & Young eine breit angelegte Veranstaltung zur Thematik: „Unternehmerische Dynamik am Oberrhein: Welche Zukunft für im Elsass präsen- badische Unternehmen?“.

Bei dieser Gelegenheit wurden die Ergebnisse einer Umfrage zu den mikroökonomischen Aktivitäten einer Vielzahl von Unternehmen des Oberrheins gegenüber etwa 60 Geschäftsführern und anderen wirtschaftlichen Akteuren vorgestellt, die sich zu dieser Podiumsdiskussion eingefunden hatten. Es stellte sich dabei heraus, dass die Dynamik zwischen dem Elsaß und seiner deutschen Nachbarregion sich weiter festigt und behauptet: die elsässischen Tochterfirmen oder Niederlassungen, deren Muttergesellschaft sich in Baden befindet, schneiden wirtschaftlich gesehen insgesamt besser ab als der Durchschnitt anderer französischer Unternehmen und auch besser als der Durchschnitt der sonstigen deutschen Unternehmensfilialen in Frankreich. Die Herausforderung für die unmittelbar bevorstehende Zukunft besteht darin, eine immer stärker werdende wirtschaftliche Integration auf regionaler Ebene zu erzielen, indem der Innovationspolitik, einer noch engeren Zusammenarbeit und nicht zuletzt dem Zusammenspiel sich gegenseitig ergänzender Projekte höchste Priorität eingeräumt wird.

## ● Maßnahmen zur verbesserten Durchlässigkeit des Arbeitsmarktes

Es wurden zahlreiche Maßnahmen ergriffen, um die Durchlässigkeit des Arbeitsplatzangebots in einem besser integrierten Markt weiter zu vereinfachen:

- Einrichtung von bi- bzw. trinationalen Ausbildungsgängen und Studienangeboten,
- Unterstützung von Arbeitsvermittlungsstellen und Zeitarbeitsfirmen,
- In Zusammenarbeit mit der Oberrheinkonferenz, Veröffentlichung der Studie „Grenzüberschreitende Bildungswege zur Arbeit und Beschäftigung am Oberrhein“ als Bestandsaufnahme der Projekte, Maßnahmen und Studien, die in diesem Bereich durchgeführt werden, mitsamt den hier eingebundenen Akteuren.

## ● Cluster Forum - Vom Cluster zur „Smart Specialisation“: eine Zukunftsstrategie?



Schon seit 2009 organisiert die Expertengruppe „Wirtschaftsförderung“ der Oberrheinkonferenz jährlich ein Cluster-Forum, bei dem Akteure der Innovation zusammenkommen, um dort einen Wissensaustausch zu pflegen und Best-Practice-Beispiele zu erörtern und damit die Schaffung neuer grenzüberschreitender Projekte anzuregen sowie die Möglichkeiten künftiger Entwicklungen auszuloten. Das 2012 stattgefunden Cluster-Forum war einem sehr aktuellen Thema gewidmet, der „Smart Specialisation“, also der **intelligenten Spezialisierung**, einer neuen Strategie der Europäischen Union für die Gebiete Forschung und Innovation (Europa 2020). Die Umsetzung dieser Strategie beinhaltet für jedes geographische Teilgebiet die Definition der eigenen regionalen Strategie im Sinne einer thematischen Spezialisierung. Auf diesem Forum kamen mehr als 170 Teilnehmer zusammen, die gemeinsam über die Rolle der Cluster im Hinblick auf dieses neue Konzept der Forschung und Innovation debattierten. Ein weiteres Thema betraf **seine mögliche Umsetzung auf TMO-Ebene sowie die Möglichkeiten der grenzüberschreitenden Zusammenarbeit**, die sich daraus ergeben können. Dabei wurde insbesondere die aktuelle Version einer Datenbank veröffentlicht, die kürzlich von der ADIRA erstellt wurde und welche nahezu 700 Akteure und Netzwerke aus dem Bereich Innovation innerhalb der Oberrheinregion umfasst. Diese Datenbank zeigt das Innovationspotential dieser trinationalen Region sehr gut auf und bekräftigt den Mehrwert und das Interesse einer engeren Kooperation zwischen den Innovationsakteuren.

### Kontakt

**René MEIER,**

Koordinator der Säule Wirtschaft

rene.meier@rmtmo.eu



Auf den Gebieten der Forschung, der Innovation, des Technologietransfers oder auch der Hochschulen zeichnet sich die Oberrheinregion durch eine ausgeprägte Dichte und strukturelle Vielfalt aus. Mit ihren etwa **170.000 Studierenden, 20.000 Forschern und 167 Forschungs- und Hochschuleinrichtungen** ist die Region im Hinblick auf Ausbildung und Forschung **eine der leistungsfähigsten in Europa** und verfügt über bedeutende Entwicklungsmöglichkeiten.

## Beispiele für bestehende Netzwerke von Akteuren der Säule Wissenschaft

**EUCOR**: Vernetzung der Universitäten Basel, Freiburg, Karlsruhe, Mulhouse und Strasbourg mit dem Ziel, eine höhere Mobilität für den studentischen Alltag zu ermöglichen (jede(r) Studierende an einer der teilnehmenden Universitäten soll die Lehre und die Leistungen der anderen Universitäten kostenlos nutzen können) und den Ausbau von Kooperationen anzuregen und zu fördern.

**BioValley**: ein trinationaler Cluster von Universitäten und Unternehmen aus dem Bereich Life Sciences. Mehr als 600 Akteure sind dort zusammengefasst. 

**Neurex**: Trinationales Netzwerk von Einrichtungen grundlegender, klinischer und angewandter Neurowissenschaften. 

**nutri.net**: Trinationales Netzwerk für Ernährungsforschung. 

**Rhein Solar**: Ein trinationaler wissenschaftlicher Exzellenzcluster zur Förderung organischer Solarzellen. 

**Bacchus**: Grenzüberschreitendes Netzwerk für Forschung und Wissenstransfer für nachhaltigen Weinbau. 

Ziel der Säule Wissenschaft ist es, bestehende Kooperationen auszubauen und durch neue innovative Projekte zu ergänzen, um die Oberrheinregion bis zum Jahr 2020 zum dynamischsten grenzüberschreitenden Wissenschaftsraum Europas zu entwickeln. Zugleich entsteht dadurch ein Mehrwert für Wirtschaft und Beschäftigung, der Oberrhein wird zu einer Exzellenzregion auf nationaler, europäischer und internationaler Ebene.

Die verschiedenen Akteure haben sich daher entschlossen, mit finanzieller Unterstützung der Europäischen Union (Fond EFRE/ INTERREG) die Stelle eines **Koordinators** zu schaffen, dessen Aufgabe darin besteht, **das Netzwerk durch Unterstützung bei der Einführung neuer konkreter Kooperationsprojekte und durch den Aufbau einer Governance-Struktur zu betreuen**. Dieser Koordinator wurde zum 1. Januar 2012 beim Kompetenzzentrum für grenzüberschreitende und europäische Fragen in Kehl eingesetzt. Er ist an der Ausarbeitung bzw. Umsetzung der Säulenprojekte beteiligt, von denen die wichtigsten nachfolgend aufgelistet sind:

### ● Kartografische Erfassung der Wissenschafts- und Forschungseinrichtungen am Oberrhein

Im Rahmen des 12. Dreiländerkongresses, der zum Thema „Bildung, Forschung, Innovation“ im Dezember 2010 in Basel stattgefunden hat, wurde die Karte „Wissenschaft und Forschung am Oberrhein“ erstellt. Sie gibt einen Überblick über die **167 Forschungs- und Hochschuleinrichtungen** am Oberrhein und ist auf der Internetseite der TMO verfügbar.

### ● Grenzüberschreitendes Ausbildungsprogramm

Um dem ständigen Bedarf an qualifizierten Arbeitskräften in der TMO zu begegnen, wurde im Elsass und in Baden-Württemberg für alle Auszubildende bzw. Studierende zum 1. Januar 2011 ein **grenzüberschreitender Studiengang** eingerichtet (vom Niveau III bis zum Diplom-Ingenieur). Die Praxisphasen des dualen Ausbildungsstudienganges werden auf der Grundlage eines Ausbildungsvertrags in einem Unternehmen des jeweiligen Nachbarlandes absolviert, während die Theoriephasen in dem Ursprungsland

stattfinden, das auch den Ausbildungs-/Studienabschluss bescheinigt. Im Eurodistrict Straßburg-Ortenau steht dieses Ausbildungsprogramm auch Auszubildenden des Niveaus V und IV offen.

### ● DIALOG SCIENCE - Erste grenzüberschreitende Tage der Wissenschaft

Erstmalig wurden vom 8. bis 26. Oktober 2012 grenzüberschreitende Tage der Wissenschaft am Oberrhein organisiert. In **vier Städten** konnten konkrete Beispiele grenzüberschreitender wissenschaftlicher Zusammenarbeit im Rahmen von **12 Veranstaltungen etwa 400 Teilnehmern** vorgestellt werden. Die an diesen Tagen behandelten Themen reichten von elektronischer Medizintechnologie, über Umwelt und erneuerbare Energien bis zum humanistischen Erbe am Oberrhein. Die Akteure aus der Wissenschaft konnten **sich besser kennen lernen und die Möglichkeiten gemeinsamer Projekte erörtern**.





## WISSENSCHAFTSOFFENSIVE



Die TMO hat ein in Europa einzigartiges Finanzierungsinstrument für grenzüberschreitende wissenschaftliche Projekte gestartet, die „Wissenschaftsoffensive“. Der im Oktober 2011 lancierte Projektaufruf hatte das Ziel, **grenzüberschreitende Leuchtturmprojekte im Bereich Forschung und Innovation zu fördern und Wissenschaftsakteure innerhalb des Oberrheins miteinander zu vernetzen**. Die Wissenschaftsoffensive wird von der Europäischen Union, im Rahmen des Programms INTERREG IV Oberrhein (EFRE), sowie von den Ländern Baden-Württemberg, Rheinland-Pfalz und der Région Alsace kofinanziert und ist mit einem Budget von **10 Millionen Euro** ausgestattet. Insgesamt 36 Projekte wurden beim Steinbeis-Europa-Zentrum eingereicht, das mit dem Projektmanagement der Ausschreibung beauftragt war. Eine internationale Jury wählte schließlich **sieben Projekte** aus, die im Rahmen einer Festveranstaltung am 4. Juli 2012 in der Universität Koblenz-Landau der breiten Öffentlichkeit vorgestellt wurden.

### Die sieben geförderten Projekte

- **„Oberrhein im Gebrauchsfilm. Projektionen von Erinnerung, Geschichte und Identitäten 1900-1970“**  
Auswertung verschiedener Arten von Dokumentarfilmen, die im Oberrheingebiet zwischen 1900 und 1970 produziert wurden und die Entwicklung der Gesellschaften beiderseits des Rheins thematisieren.
- **Chirale poröse Kristalle für die Racematspaltung**  
Die Arbeiten haben zum Ziel, die Qualität der flüchtigen Anästhetika, die weltweit bei mehr als 50 Millionen Operationen pro Jahr benutzt werden, zu verbessern und die derzeit noch bestehenden Mängel zu beseitigen.
- **Manifestationen seltener Krankheiten im Mund- und Zahnbereich : Aussichten für Diagnose und Therapie**  
Dieses Projekt zielt darauf ab, diese Pathologien besser zu verstehen, die diagnostischen Verfahren zu verbessern und die Möglichkeiten für Behandlung und Betreuung der betroffenen Patienten zu erleichtern.
- **Genetische Mechanismen kardiovaskulärer Erkrankungen (KVE)**  
Forschungen zum besseren Verständnis der mit KVE assoziierten Gene und deren Wirkungsweise mit dem Ziel, individuelle Präventions- und Behandlungsansätze zu entwickeln, die dem jeweiligen genetischen Kontext der Patienten entsprechen.

➤ **Neurogenese und Neuroprotektion zur Prävention neurologischer Erkrankungen oder der Wiederherstellung neurophysiologischer Funktionen**  
Dieses Projekt zielt auf das bessere Verständnis der Krankheitsmechanismen sowie auf die Entwicklung von therapeutischen Lösungen zur effektiven Verhinderung oder Beseitigung derjenigen Schäden, die für Alzheimer oder motorische und schmerzhafte Nervenleiden verantwortlich sind.

➤ **Innovationen für eine nachhaltige Biomassennutzung in der Oberrheinregion**  
Das Projekt fördert den Einsatz von Biomasse als erneuerbare Energie- und/oder als Rohstoffquelle am Oberrhein (Analyse aller Aspekte der Wertschöpfungskette der Biomasse, Erstellung von verschiedenen Entwicklungsszenarien, Untersuchung der potenziellen Auswirkungen, Erstellung eines Leitfadens zur nachhaltigen Biomassennutzung).

➤ **PLAN-EE, ein GIS-basiertes Planungstool für erneuerbare Energien**  
Entwicklung eines Planungstools, das den lokalen Entscheidungsträgern als Entscheidungshilfe bei Szenarien für eine ideale Nutzung von erneuerbaren Energien im Gebiet Oberrhein dienen soll.

#### Kontakt

**Janosch NIEDEN,**

Koordinator der Säule Wissenschaft  
janosch.nieden@rmtmo.eu



# DIE TRINATIONALE METROPOLREGION OBERRHEIN, NEUE WEGE FÜR DIE GRENZÜBERSCHREITENDE ZUSAMMENARBEIT AM OBERRHEIN

Das im Herzen Europas gelegene Oberrheingebiet umfasst die Südpfalz, das Elsass, Baden und die fünf Kantone der Nordwest-Schweiz.

Mit über sechs Millionen Einwohnern, einer Fläche von 21.500 km<sup>2</sup> und einem Bruttoinlandsprodukt von 209 Milliarden Euro (2010) ist **dieser Raum eine der dynamischsten und wohlhabendsten Regionen Europas**. Der Oberrhein ist damit in Größe und Wirtschaftskraft mit Ländern wie Dänemark oder Finnland vergleichbar.

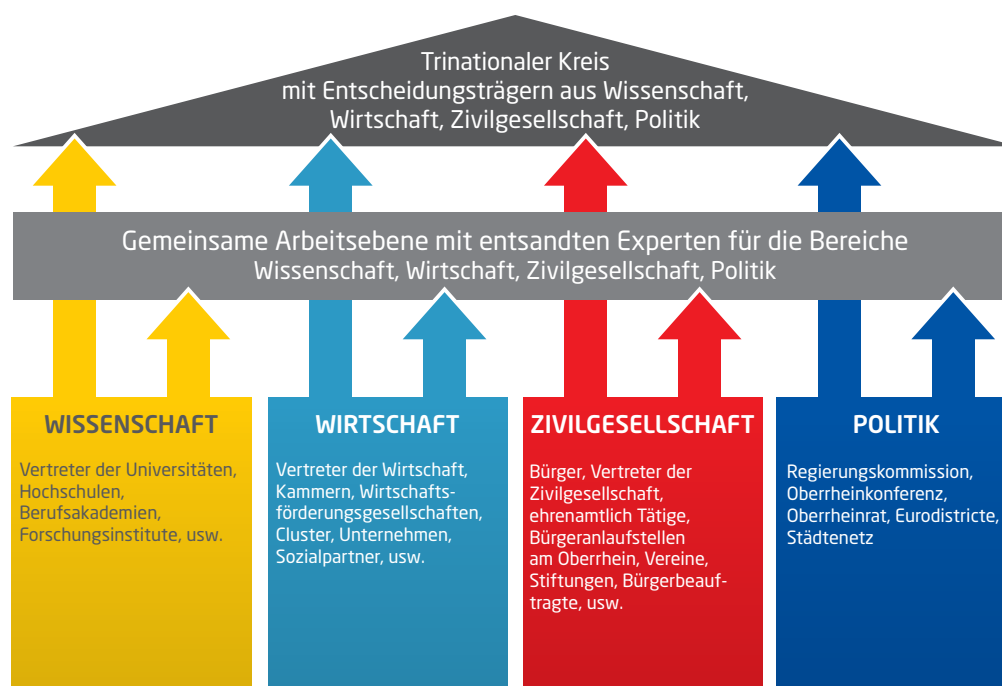
Es ist gekennzeichnet durch eine kreative sowie auf europäischer und auch internationaler Ebene erfolgreiche Wirtschaft, durch hervorragende Leistungen in Wissenschaft und Forschung sowie durch eine lange Tradition der grenzüberschreitenden Zusammenarbeit. Der Oberrhein versteht sich daher als dynamische und weltoffene Region, in der Innovation und Lebensqualität eng miteinander verknüpft sind.

**Mit der Gründung der Trinationalen Metropolregion Oberrhein werden in der grenzüberschreitenden Kooperation im Oberrheingebiet neue Wege beschritten.** Die bestehenden Stärken der Region sollen weiter ausgebaut, die vorhandenen Entwicklungspotenziale gefördert und das Oberrheingebiet im europäischen und internationalen Wettbewerb noch besser positioniert werden. Die regionalen Akteure möchten diese Ziele durch eine noch dichtere Vernetzung und durch eine effizientere Kooperation auf politischer, wirtschaftlicher, wissenschaftlicher und bürgerschaftlicher Ebene erreichen.

Die Trinationale Metropolregion Oberrhein verfolgt zu diesem Zweck eine bis 2020 ausgerichtete Strategie „Gemeinsam handeln und gestalten“ mit den Zielen:

- Ausbau des Oberrheins zu einer „Innovations- und Wissensregion“,
- Entwicklung einer wettbewerbsfähigen und nachhaltigen Wirtschaft,
- Einbindung der Bevölkerung und Stärkung der gemeinsamen Identität,
- Aufbau einer Mehr-Ebenen-Governance.

Um diese Ziele zu erreichen, wurde **eine in Europa einmalige Governance-Struktur** geschaffen, die aus den **Säulen Wissenschaft, Wirtschaft, Zivilgesellschaft und Politik** besteht. Ziel ist es jedoch nicht, eine neue Verwaltungsstruktur zu schaffen. Es geht vielmehr darum, die Koordinierung zwischen den traditionellen Akteuren zu verbessern und sich für bisher nicht beteiligte Partner zu öffnen, um neue Plattformen und Netzwerke aufbauen zu können.



Die Trinationale Metropolregion Oberrhein ist von den Akteuren der vier konstituierenden Säulen geschaffen worden. 2010 ist sie in Offenburg von der französischen, der deutschen und der schweizerischen Regierung offiziell anerkannt worden. **Nach zwei Jahren Entwicklungszeit ist der Aufbauprozess beendet und es ist an der Zeit, zu den im Rahmen der Strategie TMO 2020 durchgeführten Projekten und den umgesetzten Zielen eine Bilanz zu ziehen.**

Die Säulen und deren Aufgabenbereiche haben sich um die Schlüsselakteure aus Wissenschaft, Wirtschaft und Politik und dank der Arbeit der drei in Kehl, im Kompetenzzentrum für grenzüberschreitende und europäische Fragen ansässigen Koordinatoren, herausgebildet. Darüber hinaus haben die Initiativen zur Beteiligung der Zivilgesellschaft am Aufbau der Metropolregion zu konkreten Ergebnissen geführt. Der Dialog mit den Bürgerinnen und Bürgern ist auf dem Weg, sich über den Dreiländerkongress vom Juni 2012 hinaus dauerhaft zu etablieren. Und letztlich hat sich die Abstimmung der Säulen untereinander als wirksam erwiesen, sowohl auf fachlicher als auch politischer Ebene. Sie erlaubt es, gemeinsame Ziele festzulegen und die innerhalb des Kooperationsgebietes durchgeführten Maßnahmen zu koordinieren.

**Im Rahmen der Bemühungen zur Strukturierung der vier Säulen der TMO haben die Akteure des Oberrheins innerhalb der Strategie TMO 2020 verschiedene innovative Projekte durchgeführt.** Diese werden in dem vorliegenden Bericht beschrieben. Angesichts von mehr als 400 Projekten, die über das europäische INTERREG-Programm mitfinanziert wurden, beschränkt sich diese Auflistung auf einen kleinen Teil der im Oberrhein durchgeführten Umsetzungen.

Zu weiteren Projekten empfehlen wir die Internet-Seite der TMO: <http://www.rmtmo.eu/de/rmt-tmo/projekte.html>

**Mit der gemeinsamen Strategie der Metropolregion ist der Oberrhein die erste grenzüberschreitende Region Europas, die ein hoch integriertes Kooperationskonzept entwickelt und umgesetzt hat.** Mit der Strategie 2020 tragen die Akteure der vier Säulen dazu bei, dass die TMO im Einklang mit den Strategiezielen 2020 der Europäischen Union steht und somit eine wichtige Rolle für den sozialen und territorialen Zusammenhalt in Europa spielt. Der Oberrheinraum gilt schon lange als „Labor“ für die europäische Politik und kann dank seiner langen Erfahrung zahlreiche *Best Practices* für andere Kooperationsregionen bieten. Er wird stets als eine der dynamischsten und innovationsfreudigsten Regionen im Hinblick auf die grenzüberschreitende Kooperation in Europa angeführt.

**In Zukunft wird es für die Akteure der Trinationalen Metropolregion Oberrhein darum gehen, den eingeschlagenen Weg der verstärkten Zusammenarbeit weiter zu festigen und das Augenmerk auf den territorialen Zusammenhalt zu richten,** um den neuen Leitlinien der europäischen Kommission für die nächste INTERREG-Programmphase gerecht zu werden.

Im Rahmen des INTERREG-Programms stellt die Europäische Union dem Oberrheinraum (INTERREG IV A Oberrhein) für die Förderperiode 2007 bis 2013 insgesamt 67 Millionen Euro zur Verfügung. Mit den Beiträgen der Neuen Regionalpolitik der Schweiz sowie der regionalen Partner aus Frankreich, Deutschland und der Schweiz erreicht das Gesamtbudget eine Höhe von etwa 130 Millionen Euro und stellt somit einen beträchtlichen Faktor für den Aufschwung der Oberrheinschiene dar. Unterstützt werden damit Projekte in unterschiedlichen Bereichen wie etwa der Wirtschaftsentwicklung, der Raumordnung, des Umweltschutzes, der Kultur und der Jugend.

Dieses Programm hat sich zum Ziel gesetzt, grenzüberschreitende Potenziale zu nutzen und grenzbedingte Hindernisse zu beseitigen, um die Oberrheinregion zu einem wirtschaftlich integrierten, gesellschaftlich starken und auf Nachhaltigkeit ausgerichteten Raum zu machen. Für weitere Informationen: <http://www.interreg-oberrhein.eu>

In den nächsten Monaten werden sich die Akteure des Oberrheins folglich darauf konzentrieren, das operationelle Programm für die kommende Förderperiode INTERREG V (2014-2020) auszuarbeiten, **damit dieses einerseits den in der TMO-Strategie „Gemeinsam handeln und gestalten“ festgelegten Zielen entspricht und andererseits die von der Europäischen Union empfohlenen Anforderungen an Kohäsion und Integration berücksichtigt.**

# VORWORT



## SÄULE WISSENSCHAFT

Das wissenschaftliche Potenzial im Oberrheingebiet ist in Europa einzigartig: eine sehr hohe Dichte an internationalen hochrangigen Forschungs- und Hochschuleinrichtungen in einem grenzüberschreitenden Raum, der für eine verstärkte europäische Integration auf dem Gebiet der wissenschaftlichen Zusammenarbeit laborhaft genutzt werden kann. Dadurch ergeben sich auch Vorteile für unsere Wirtschaft und all unsere Mitbürger. Mit der Säule Wissenschaft verfügen wir über eine hervorragende Möglichkeit, diese Zusammenarbeit noch weiter auszubauen. Daher habe ich in meiner Eigenschaft als Präsident von EUCOR, der Europäischen Konföderation der Oberrheinischen Universitäten, die Aufgabe des Sprechers für die Säule Wissenschaft übernommen, bis im Laufe des Jahres 2013 eine Lenkungsform unter Beteiligung aller wissenschaftlichen Akteure der Oberrheinregion gefunden wird.

**Alain BERETZ**

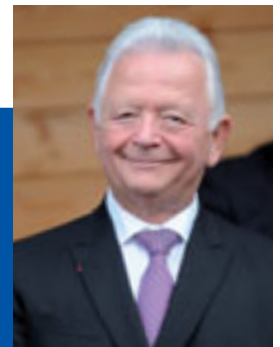
Präsident der Universität Straßburg und der EUCOR  
Sprecher der Säule Wissenschaft der Trinationalen Metropolregion Oberrhein

## SÄULE POLITIK

Am 10. Dezember 2012 ist es zwei Jahre her, dass die Trinationale Metropolregion Oberrhein gegründet wurde. Nach den ersten Absichtserklärungen haben wir das Konzept heute in die Realität umgesetzt. Die Akteure aus Wissenschaft und Hochschulen, aus der oberrheinischen Wirtschaft, aus Politik und Zivilgesellschaft haben sich abgestimmt und eine ganze Reihe von konkreten und innovativen Maßnahmen umgesetzt, die unsere Region auszeichnen. Wir haben unsere Kräfte gebündelt, neue Synergien geschaffen und werden auf nationaler und europäischer Ebene deutlich wahrgenommen.

Dieser Fortschritt, der fast von alleine zu laufen scheint und daher für unsere Mitbürger nicht immer auf den ersten Blick erkennbar ist, ist das Ergebnis des gemeinsamen politischen Willens, die Stärken und den multikulturellen Charakter unserer Region einzusetzen und unsere Kräfte zu vereinen, um aus dem Oberrhein eine innovative und leistungsfähige Region zu machen.

Es ist mir eine besondere Ehre, in meiner Eigenschaft als Sprecher der Säule Politik der TMO zu diesem anspruchsvollen Projekt beitragen zu dürfen, welches, und davon bin ich zutiefst überzeugt, für unsere Mitbürger zukunftsbestimmend sein wird.



**Charles BUTTNER**

Präsident des Conseil Général des Départements Haut-Rhin  
Sprecher der Säule Politik der Trinationalen Metropolregion Oberrhein

# SÄULE WIRTSCHAFT



Als Sprecher der Säule Wirtschaft der Trinationalen Metropolregion Oberrhein möchte ich meine feste Überzeugung und mein ganzes Engagement einbringen, um mit Unterstützung aller elsässischen Industrie- und Handelskammern, der Industrie- und Handelskammern aus Baden, aus der Schweiz und der Pfalz die Unternehmensbeziehungen des im Aufbau befindlichen Marktes des Oberrheins zu festigen.

Wenn wir die Krise überwinden und Wohlstand und neue Arbeitsplätze schaffen wollen, dann bietet der Markt des Oberrheingebiets, davon bin ich überzeugt, durch die ihm eigene Dynamik günstige Voraussetzungen und die notwendige Antriebskraft, die wir nutzen können. Die gesamte Arbeitskraft unserer oberrheinischen Industrie- und Handelskammern und des Koordinators der Säule Wirtschaft steht bereit.

**Jean-Louis HOERLÉ**

Präsident der Industrie- und Handelskammer der Region Elsass  
Sprecher der Säule Wirtschaft der Trinationalen Metropolregion Oberrhein

# SÄULE ZIVILGESELLSCHAFT

Für die erfolgreiche Weiterentwicklung der TMO bedarf es einer demokratischen Legitimierung und eines aktiven Einbezugs der Bürgerinnen und Bürger. Die grenzüberschreitende Zusammenarbeit allein der Säulen Wirtschaft, Wissenschaft und Politik wird nicht genügen, wenn die Region stärker als bisher zusammenwachsen und langfristig eine eigene Identität entwickeln will. Hierzu braucht es auch Begegnung, Dialog und Zusammenarbeit der Bürgerinnen und Bürger aus dem gesamten Oberrhein. Denn die Entwicklung einer Region, und einer grenzüberschreitenden dazu, lebt von der Identifikation der Bürgerinnen und Bürger mit ihrem Lebensraum.

Das Vorhaben, die TMO in diesem Sinne weiter voran zu treiben, ist ein hochgestecktes und langfristiges Ziel, an dem sich viele beteiligen müssen. Unter rheinland-pfälzischer Federführung wurde in einem ersten Schritt die Anstrengung unternommen, die Zivilgesellschaft am Oberrhein stärker zu vernetzen. Dabei zeigte sich, dass die Definition von „Zivilgesellschaft“ in den Partnerregionen teilweise sehr unterschiedlich ist. Was aber den Stellenwert der Zivilgesellschaft angeht, ist klar: Sie ist nicht nur eine von vier Säulen der TMO, sie ist gleichzeitig die Basis zur Herausbildung einer trinationalen Partizipationskultur.



**Clemens NAGEL**

Beauftragter des Ministerpräsidenten für die grenzüberschreitende Zusammenarbeit,  
Staatskanzlei Rheinland-Pfalz  
Sprecher der Säule Zivilgesellschaft der Trinationalen Metropolregion Oberrhein



**Konzept:** Trinationale Metropolregion Oberrhein

**Design:** Grafiti

**Fotos:**

Seite 9: BADIAS/©Région Alsace

Seite 11: BOGNER/©Région Alsace

Seite 13: BOGNER/©Région Alsace

Seite 14: ©Regierungspräsidium Freiburg

Seite 15: ©CUS 2003 B. Henry

Seite 16: Geographisches Informationssystem für das Gebiet des Oberrheins (GISOR)

**Veröffentlichung:** Februar 2013

**Informationen und Kontakt:**

Trinationale Metropolregion Oberrhein

Kompetenzzentrum für grenzüberschreitende und europäische Fragen

Rehfußplatz 11

D-77694 Kehl am Rhein

[www.rmtmo.eu](http://www.rmtmo.eu)

[info@rmtmo.eu](mailto:info@rmtmo.eu)



Diese Unterlagen sind entstanden mit finanzieller Unterstützung der Europäischen Union (INTERREG), der Région Alsace, des Conseil Général des Départements Haut-Rhin, des Conseil Général des Départements Bas-Rhin, des Regierungspräsidiums Freiburg, des Regierungspräsidiums Karlsruhe, des Landes Rheinland-Pfalz, des Kantons Basel-Stadt, des Kantons Basel-Landschaft, der Schweizer Eidgenossenschaft und der Stadt Karlsruhe im Auftrag des Städtenetzes.

Die Projekte, die mit dem Logo der Europäischen Union gekennzeichnet sind, werden vom Programm INTERREG IV Oberrhein (EFRE) kofinanziert.



Dieses Projekt wurde von der Europäischen Union kofinanziert /  
Europäischer Fonds für regionale Entwicklung (EFRE)



Der Oberrhein wächst zusammen, mit jedem Projekt



## ÜBERSICHT

Vorwort ..... S. 4-5

Die Trinationale Metropolregion Oberrhein,  
neue Wege für die grenzüberschreitende  
Zusammenarbeit am Oberrhein ..... S. 6-7

● Säule Wissenschaft ..... S. 8-9

● Säule Wirtschaft ..... S. 10-11

● Säule Zivilgesellschaft ..... S. 12-13

● Säule Politik ..... S. 14-15

Der Oberrhein auf einen Blick ..... S. 16

TRINATIONALE  
METROPOLREGION  
OBERRHEIN



REGION METROPOLITAINE  
TRINATIONALE  
DU RHIN SUPERIEUR

## Bilanz 2012 und Zukunftsperspektiven

WISSENSCHAFT  
SCIENCES

WIRTSCHAFT  
ÉCONOMIE

ZIVILGESELLSCHAFT  
SOCIÉTÉ CIVILE

POLITIK  
POLITIQUE



GEMEINSAM HANDELN  
UND GESTALTEN  
AM **OBERRHEIN**